

Koltai, Z. (2022): Telephelyi tényezők vállalati megítélése. Győr pozíciója a magyarországi városkutatásokban. city.hu Várostudományi Szemle 2(2), 73–94.

Telephelyi tényezők vállalati megítélése. Győr pozíciója a magyarországi városkutatásokban

*Koltai Zoltán*¹

Absztrakt

A magyar települések telephelyi sikerességét mára elsősorban belső adottságaik határozzák meg. A településhierarchiában elfoglalt pozíció, a közigazgatási szerepkör mellett meghatározó faktorrá gazdasági adottságaik, jövedelemszerzési lehetőségeik váltak. Megerősödött a modern üzleti szolgáltatások, a földrajzi elhelyezkedés, megközelíthetőség, az infrastrukturális ellátottság, a történelmi-kulturális adottságok, a település környezetében elérhető humán erőforrás, az innovációt hordozó intézmények, a környezeti állapot és nem utolsósorban a helyi fejlesztéspolitika aktivitásának magyarázó ereje. A kérdőíves kutatásunk által érintett, mintegy másfél évtizedet átfogó időszakban (2004–2017) jelentősen átalakult a magyar gazdaság növekedését meghatározó térségek köre. Míg 2007 előtt elsődlegesen Budapest és vonzáskörzete felelt a gazdasági dinamizmusért, addig az ezt követő egy évtizedben mindez sokkal inkább volt köszönhető az erőteljes külföldi érdekltségű feldolgozóiparral jellemezhető megyéknek. Ennek háttérben az országosan javuló foglalkoztatás mellett a munkatermelékenység utóbbi megyékben tapasztalható kedvező irányú folyamatai húzódtak meg, míg a központi régióban ezzel éppen ellentétes tendenciák körvonalazódtak.

Tanulmányunkban kiemelt figyelmet fordítunk Győrre, mint legsikeresebb vidéki nagyvárosunkra. Természetesen nem vállalkozhatunk a kapcsolódó városkutatások teljeskörű bemutatására, ehelyett sokkal inkább törekszünk arra, hogy az elmúlt két évtized eltérő dimenziójú kutatásaiból, időrendben válogatva minél komplexebb módon mutassuk be a város pozícióját, ahogy saját kutatási eredményeinket is elsősorban a Győrrel kapcsolatos adatok tükrében elemezzük.

Kulcsszavak: sikeresség, telephelyi tényezők, vállalatok, Győr, Magyarország

¹ egyetemi docens, Pécsi Tudományegyetem Kultúratudományi, Pedagógusképző és Vidékfejlesztési Kar, Vidékfejlesztési Intézet (PTE KPVK)

Abstract

The success of Hungarian settlements as business locations is now mainly determined by their internal characteristics. In addition to their position in the hierarchy of settlements and their administrative roles, their economic capabilities and income-generating opportunities have become decisive factors. The explanatory power of modern business services, geographical location, accessibility, infrastructure, historical and cultural assets, the human resources available in the locality, the institutions generating innovation, the environmental condition and, last but not least, the activity of local development policy has been strengthened. In the period covered by our questionnaire survey (2004–2017), which spans about a decade and a half, the regions that determine the growth of the Hungarian economy have changed significantly. Before 2007 Budapest and its hinterland were the main source of economic dynamism, in the following decade the counties with strong foreign-based manufacturing industry were much more responsible for the growth. In the background of this trend we find, in addition to the nationally improving employment conditions, the favourable processes in the improvement of the work productivity typical in these counties, meanwhile in the central region the opposite tendencies unfolded.

In our study, we pay special attention to Győr as Hungary's most successful countryside city. We cannot, of course, undertake a comprehensive presentation of the related urban research, but rather aim to present the city's position in a more complex way, selecting from the researches of the last two decades in different dimensions in a chronological order, and analysing our own research results primarily in the light of data on Győr.

Keywords: successfulness, location factors, businesses, Győr, Hungary

Bevezetés

Az 1980-as évek végéig Magyarországon nem beszélhetünk telephelyi adottságokon alapuló valódi versenyhelyzetről. A településhálózat fejlődése jellemzően központi döntésektől függött, gondoljunk az állami ipartelepítésre, az ehhez szervesen kapcsolódó lakásépítésekre, a jóléti rendszerek, intézményhálózatok és az infrastruktúra fejlesztésére. A települések vezetőinek személyes kapcsolatait, a már akkor is létező lobby-tevékenységet leszámítva a helyi, endogén adottságok és erőforrások, a lokális társadalom nyújtotta kedvezőbb feltételek alig játszottak szerepet a gazdasági aktorok helyszínválasztásában. A felülről irányított fejlesztési folyamatokat áthatotta az intézménytelepítés



„modellszerű” gyakorlata, a szolgáltatók monopolizált helyzete, a közigazgatási szerepkör és besorolás elsődlegessége. Kedvező pozícióiknak köszönhetően a megyeszékhelyeken és a járási székhelyeken sorra alakultak az intézmények, ami a lakosság mindennapi életkörülményeit alapjaiban határozta meg. A társadalmi-foglalkozási hierarchiában való előrelépés individuális szándéka előbb-utóbb szükségessé tette a településhierarchiában való elmozdulást is, ami magával hozta az ingázást és a migrációt, érintve ezzel a népesedési folyamatokat, a helyi társadalmak rétegződését. Kevés sajátos profilú város jellemezte a korabeli településállományt, ehelyett egy meglehetősen homogén, koncentráltan fejlődő hazai városállomány képe rajzolódott ki. Mivel differenciák elsősorban a településhierarchia mentén jelentkeztek, mindez egy mozaikszerű térszerkezet kialakulásában öltött testet. A korszakot elemző nemzetközi egyenlőtlenség-vizsgálatok alátámasztják, hogy a közép-kelet-európai szocialista országok a hasonló fejlettségű piacgazdaságokhoz képest regionálisan kiegyenlítettebb térszerkezetűek voltak, gazdasági fejlettség és jövedelmi különbségek szerinti differenciáik kisebb mértékűnek számítottak (Nemes Nagy 1996, Nemes Nagy, Tagai 2009). A harmonikus térszerkezet mögött meghúzódó túltámogatott termelőágazatok, a bér- és jövedelemviszonyokat átható nivelláció viszont alapjaiban állt szemben a piacgazdaságokat jellemző növekvő terciarizációval és jelentős infrastruktúra-fejlesztési igénnyel. Amellett, hogy a nélkülözhetetlen fejlesztésekhez hiányoztak a szükséges források, a gazdaság képtelennek mutatkozott egy erőteljes nyitásra a korszerű ipari technológia és gazdaságszerkezet irányába. Emiatt aztán nem is derülhetett ki, hogy valójában mely régiók és települések lettek volna alkalmasak a modern gazdaság fogadására és működtetésére, piaci alapú nemzetközi kooperációkban történő részvételre (Nemes Nagy, Ruttkay 1993, Nemes Nagy 1999).

A magyar települések telephelyi sikerességét mára elsősorban belső adottságaik határozzák meg. A településhierarchiában elfoglalt pozíció, a közigazgatási szerepkör mellett (de nem helyett) meghatározó faktorrá gazdasági adottságaik, jövedelemszerzési lehetőségeik váltak. A közszolgáltatásokkal szemben megerősödött a piaci alapú tevékenységek, főként a modern üzleti szolgáltatások magyarázó ereje, ami a terciar vállalkozások rugalmasabb telephelyválasztásán keresztül még több település számára tette lehetővé a gazdasági folyamatokba történő aktív bekapcsolódást. Az előzőekkel szoros összefüggésben felértékelődött a települések földrajzi elhelyezkedése, megközelíthetőségük, infrastrukturális ellátottságuk, történelmi-kulturális adottságaik, humán erőforrásaik képzettsége, az innovációt hordozó intézmények megléte, környezeti állapotuk és nem utolsósorban a helyi fejlesztéspolitikai aktivitása (Enyedi 1996, Rechnitzer 1998, Lengyel, Rechnitzer 2000). Azt is mondhatnánk, hogy a rendszerváltozással párosuló

lehetőségeket azokban a térségekben tudták a legjobban kihasználni, ahol a képzett népesség gazdasági előnnyé tudta alakítani felhalmozott szellemi-kulturális és kapcsolati-információs tőkéjét. Amennyiben ezek a tényezők egy térségben viszonylag kedvező infrastrukturális adottságokkal párosultak, szinte biztos volt a kedvező folyamatok beindulása (Rechnitzer 2016, Szakálné Kanó, Kazemi-Sánta, Lengyel 2017, Szirmai 2017, Rechnitzer 2019, 2021, Rechnitzer, Berkes 2021). A privatizáción keresztül történő tőkebevonást az állami vagyon mennyiségének és minőségének földrajzilag nagyon eltérő indulófeltételei, az örökölt gazdasági kultúra determinálta. A zöldmezős beruházások esetében a nyugati piacokhoz (és Budapesthez) való közelség, a kedvező közlekedési és kommunikációs infrastruktúra, a képzett és olcsó munkaerő megléte, nem utolsósorban a helyi és központi gazdaságpolitika támogatása bírt meghatározó befolyással. A nemzetközi tőke tömegméretű megjelenése és annak a korábbiaktól gyökeresen eltérő telephely-választási szempontjai szintén a települések közötti verseny fokozódását eredményezték (Nagy 1995, Barta 2000, Hrubí 2000). A verseny regionális dimenziója felerősödött, ami egyértelműen a regionális hovatartozás versenyképességet befolyásoló szerepének megerősödését jelzi. Mivel a gazdasági szereplők telephelyválasztása piaccgazdasági törvényeket követ, egyértelműen láthatóvá váltak azok a települési differenciák, melyeket az állami tulajdonú gazdaság korábbi, nem piaci jellegű döntései még sikeresen elfedtek (Enyedi 1993, Bakos, Hidas, Kezán 2011). A versenyképesség továbbra is erős hierarchikus meghatározottsága okán kijelenthető, hogy közép- és nagyvárosaink vonzása részben ellensúlyozhatja kedvezőtlen földrajzi fekvésüket. Bár a kis- és közepes méretű városok sem humán-, sem intézményi adottságaikat tekintve nem rendelkeznek nagyvárosi feltételekkel, tartós gazdasági növekedést mutató régiókban egy hálózat részeként ezek is fejlesztőleg hathatnak környezetükre (Harcza 2015, Rechnitzer 2019).

Tanulmányunkban kiemelt figyelmet fordítunk Győrre, mint legsikeresebb vidéki nagyvárosunkra. Amellett, hogy kísérletet teszünk a város pozicionálására az eltérő aspektusú, de teljeskörűnek semmiképp sem nevezhető magyarországi városkutatásokban, saját kutatási eredményeinket is elsősorban a Győrrel kapcsolatos adatok tükrében elemezzük.

Győr pozíciója a magyarországi városkutatásokban

Természetesen jelen tanulmány keretében nem vállalkozhatunk a kapcsolódó városkutatások teljeskörű bemutatására, ehelyett sokkal inkább törekszünk arra, hogy az elmúlt két évtized eltérő dimenziójú kutatásaiból, időrendben válogatva minél komplexebb módon mutassuk be Győr pozícióját.



Két évtizedes tendenciák elemzésére nyílik lehetőség Kozma (1998) magyarországi települések gazdasági alkalmasságát elemző kutatása tükrében. Győr már ekkor az első helyen szerepelt, míg Kelet-Magyarország reprezentánsai még egyértelműen rosszabb feltételeket kínáltak az akkori vállalkozások szerint.

Beluszky (2000) vidéki városok versenyképességének nyolc szemponton alapuló, komplex vizsgálata alapján az első csoportot a kiemelkedő versenyképességgel rendelkező városok alkották (Győr, Pécs, Szeged, Debrecen). Érdekes, egyben jövőbemutató megfigyelésekre ad alkalmat a kutatásnak azon része, melyben azt vizsgálták a szerzők, hogy az egyes településeknek milyen mértékben sikerült javítaniuk korábbi helyzetükön. A háromtagú mutatószám-csoportból (épített lakások száma, vándorlási egyenleg, munkanélküliségi ráta) képzett adatok szerint, a megyei jogú városok közül a legmagasabb értékkel Kecskemét, Sopron, Győr és Nyíregyháza szerepelt. Gazdasági versenyképessége alapján Győr kiemelkedett a vidéki nagyvárosok közül, Budapest után már ekkor önálló szintet képviselt a városhálózatban. Szellemi tőke volumene alapján viszont valamivel alacsonyabb értékkel szerepelt a város. Amennyiben elfogadjuk azt a megállapítást, hogy a városok hierarchikus besorolása a városi alapfunkciók mennyiségével és sokféleségével áll összefüggésben, a figyelembe vett mintegy 170 intézmény alapján a fővárosi szintet a regionális központok követték három teljes értékű taggal (Pécs, Szeged, Debrecen), valamint két hiányos szerepkörűvel (Miskolc, Győr).

Lengyel, Rechnitzer (2000) a versenyképesség változásának (a városi GDP növekedési ütemének) becslésére öt dinamikus gazdasági mutatót vett alapul, míg másik öt, fajlagos mutatószám alapján a megyei jogú városok aktuális versenyképességét vizsgálták meg. A dinamikus rangsor élén Székesfehérvár, Győr és Szombathely volt megtalálható, az aktuális versenyképességet tükröző listát Győr vezette, megelőzve Székesfehérvárt és Veszprémet. A várost a mindkét szempontból kedvező, ún. nyertesek csoportjában találjuk.

Csaknem 600 változóból kiindulva, három, jelentős magyarázóerővel rendelkező faktort (gazdaság, jólét, demográfia) képezve vizsgálták a fejlettséget a megyei jogú városok, az „egyéb városok” és községek szintjén (Molnár et al. 2002). A megyei jogú városok közül kiemelkedett Győr és Székesfehérvár értéke.

A vidék újdonság fogadásának bemutatására vállalkozott Rechnitzer, amikor a magyarországi városok innovációs környezetét vizsgálták több, egymásra épülő kutatás során (Rechnitzer 2002, Rechnitzer, Grosz, Csizmadia 2003, Rechnitzer, Csizmadia, Grosz 2004, Grosz, Rechnitzer 2005). A kibővített kutatás keretében az 1. klaszterbe (komplex szerkezetű regionális központok – elsődleges innovatív központok) a hazai városhálózat leginnovatívabb tagjai (Szeged, Pécs, Debrecen) kerültek. A 2. klasztert

Miskolc alkotta (komplex szerkezetű regionális központ, kedvezőtlenebb gazdasági paraméterekkel). A 3. klaszter tagjai (formálódó innovációs potenciállal rendelkező, erős gazdasági alapokra épülő központok – másodlagos innovatív központok: Győr, Székesfehérvár, Kecskemét, Veszprém, Nyíregyháza) innovációs adottságaik alapján szintén kiemelkedtek, két specifikumuk okán mégis külön típust alkottak. Egyrészt nekik voltak a legjobbak gazdasági jellemzőik, ellenben humán erőforrásaik valamivel elmaradtak az előző két város csoport értékeitől. Utóbbi csoporton belül a legkedvezőbb innovációs adottságokkal ugyan Győr rendelkezett, viszont a felsőoktatási szféra intézményi és humán feltételrendszerében ekkor még Veszprém és Nyíregyháza hasonló értékeitől is elmaradt valamelyest.

Beluszky, Győri (2004, 2006) a funkciók mennyisége és összetétele, azok fajlagos értékei alapján az egyes városok településhálózatban betöltött pozícióját négy különböző időszakra vonatkozóan értelmezték az ún. leltározó módszer segítségével. Győr esetében a kutatók arra a sajátos kettősségre hívták fel a figyelmet, hogy a város régóta betölti részlegesen a regionális központi szerepkört, ami piaci alapon szerveződő intézményhálózata bővülésével tovább is erősödött, ellenben a felsőoktatás, kutatás, egészségügy, államigazgatás területén még komoly hiányosságai mutatkoztak.

A nemzetközi integráció nagyvárosaink életében játszott szerepét vizsgálva (Barta 2005) az export és a külföldi működőtőke-beruházások alapján Győr és Székesfehérvár értékei emelkedtek ki.

A magyar lakosság lakóhelyi és a vállalati szféra telephelyi prioritásainak egyidejű vizsgálata alapján (Koltai 2006, 2007) Győr kimagasló vállalati megítélésének köszönhetően képviselt külön kategóriát. A várost elsősorban földrajzi fekvése miatt gondolták sikeresnek, amihez olyan egyéb szempontok járultak még hozzá, mint előnyös felvevőpiaci jellege, megfelelő működési költségei, kedvező gazdasági szerkezete, innovációs kultúrája és munkaerejének magas képzettsége. A vidéki településekre értelmezett lakóhelyi rangsorban Győrt ekkor még megelőzte Pécs és Sopron (Koltai 2005).

Az infrastrukturális fejlettség oldaláról vizsgálta Ehrlich, Révész, Szigetvári (2006) a nagyvárosokat. A pontozásos módszerrel készült lista élén Budapest helyezkedett el, melyet átlagot meghaladó értékkel követett egy második csoport (Győr, Szeged, Pécs, Székesfehérvár). A kapott eredmények arról tanúskodtak, hogy a nagyvárosok átlagos infrastrukturális fejlettsége egyenletes, leginkább a kultúra, a kereskedelem-turizmus és a környezetvédelem szektorában mutatkoztak közöttük differenciák.

Nagyvárosokat hasonlítottak össze demográfiai jellemzőik, munkaerő-piaci adottságaik, gazdasági teljesítményük, természeti és épített környezetük, valamint felsőoktatási intézményeik alapján (Ambrus et al., 2008). Győr többek között kedvező foglalkoztatottsági és jövedelmi adatainak, a városban működő vállalkozások magas számának,

jelentős külföldi befektetéseinek és beruházási aktivitásának köszönhetően előnyös pozícióját. Ellentétes előjellel magas légszennyezettsége volt megemlíthető.

Magyarországi gazdasági centrumokat értékelő kutatásukban Nagy, Nagy (2008) szintén Győrt nevesítették a legerősebb vidéki központként.

Baranyai, Baráth (2009) gazdasági és társadalmi települési rangsorokat értelmeztek a nagyvárosokra. A legkedvezőbb, komplexen versenyképes típusba került Győr, Székesfehérvár, Kecskemét és Budapest. A gazdasági versenyképesség dimenziói alapján Győr volt az éllovas, a társadalmi versenyképesség alapján a rangsort holtversenyben Győr és Kecskemét vezette.

A nagyvárosok közművelődését kutatva (Molnár, Szépvölgyi 2009) a könyvtári értékek, a mozi- és színházi előadások 1000 főre jutó száma szerint Győr értékei szintén a legkedvezőbbek között szerepeltek.

Szintén a regionális centrumok súlyának meghatározására vállalkozott Csomós (2009) négy centrumképző funkció (felsőoktatás, gazdaság, egészségügy, kultúra) mentén, mintegy hatvan statisztikai mutatót felhasználva ehhez. Megállapítása szerint Budapest mellett Debrecen, Miskolc, Szeged és Pécs egyértelműen regionális centrumoknak volt tekinthető, míg Győr csak hiányosan képes ellátni ezt a szerepkörét.

Az ún. Green Cities Index alapján, környezeti indikátorok segítségével elemezte a városokat Makra, Sümegehy (2010). Bár valamennyi, a vizsgálat tárgyává tett város a jó és kevésbé jó környezetminőségi mutatók valamilyen keverékét mutatja, a vidéki regionális központok sorában Miskolcot Győr követte.

Egedy (2012) a nagyvárosok 2007-2010 közötti relatív versenyképességét vizsgálva Győrt ugyan csak a köztes, billegő csoportba sorolta, de kiemelte a város kedvező fejlődési potenciálját.

A megyei jogú városok és vonzáskörzeteik fejlettségét az egy főre jutó jövedelem és a munkanélküliségi arány alapján vizsgálta Tóth, Nagy (2013). Megállapításuk szerint a fejlett megyékben város és körzete egyaránt versenyképes, melyre Győr is pozitív példaként szolgált.

Magyarország gazdasági központjainak azonosítására tett kísérletet Csomós (2013) komplex mutatószám segítségével. Az elemzés alapjául szolgáló településgazdasági súly szerint a legjelentősebb vidéki gazdasági központunk egyértelműen Győr.

A telephelyválasztás okait kutatva Lux (2013) Győr kapcsán elsősorban a munkaerő kvalitatív tényezőit, valamint az egyetem nyújtotta szolgáltatásokkal való elégedettséget emelte ki.

A városok innovációs potenciálját érintő újabb kutatás (Rechnitzer, Páthy, Berkes 2014) Győrt továbbra is a második klaszter tagjaként definiálta (Székesfehérvár és

Kecskemét mellett). Bár Győr humánerőforrás és innovációs adottságai továbbra is elmaradtak az első klaszter értékeitől (komplex szerkezetű regionális központok: Debrecen, Miskolc, Pécs, Szeged), a város folyamatosan javuló adatai mellett történt mindez.

A lakóhelyi sikerességet vizsgáló újabb kutatásunk szerint (Koltai 2014a, b) a Budapestet követő, négytagú csoportot Győr és Debrecen vezeti, Péccsel és Szegeddel kiegészülve. A közel tíz évvel korábbi adatfelvételhez képest lényegi változás, hogy Győr és Debrecen az átlagnál nagyobb mértékben erősítette meg pozícióját, Győr a 40–60 év közöttiek esetében érte el legkedvezőbb értékeit. Országos léptékben a város négy karakteres tényezővel, kedvező foglalkoztatási körülményeivel, fejlett kereskedelmi hálózatával, előnyös közlekedési kapcsolataival és infrastrukturális adottságaival emelkedik ki, a nyugat-dunántúli régió válaszdói mindezt még kiegészítették a város előnyös oktatási struktúrájával és történelmével is.

Rechnitzer (2016) a győri területi tőke dimenziókat (gazdaság, kultúra, társadalom) elemezve arra a megállapításra jutott, hogy míg a gazdasági tőke tartalmak jelentősen meghaladják a többi régióközpont adatait, addig a kulturális (elsősorban humán) tőke viszonylatában csökkenő mértékű lemaradásai vannak a városnak. Az egyetem változó szerepköréről, a fogyasztás és a kultúra átalakuló tereiről részletes elemzést nyújt a szerző.

Molnár et al. (2018) nagyvárosok gazdasági teljesítményének összehasonlító elemzése alapján, Győr mind a települési gazdasági erő (GDP), mind a társas vállalkozások egy lakosra jutó bruttó hozzáadott értéke alapján kiemelkedik, utóbbi esetben Budapestet is meghaladó értékkel. A gazdasági potenciál szempontjából meghatározónak számító nagy- és középvállalatok száma, azok sűrűsége az egyik legmagasabb értékét a városban érte el. A szerzők Győrt az erősen újraparosodott, külföldi nagyvállalatok által dominált és vállalati mutatóiban erős nagyváros csoport tagjaként definiálták (Székesfehérvárral és Kecskeméttel együtt), megemlítve az alacsony helyi hozzáadott értékből és a nemzetközi termelési hálózatokba történő egyoldalú integrálódásból származó veszélyforrást is.

Saját kutatási eredmények

Vállalatokkal kapcsolatos, 2004–2005-ben lefolytatott kutatásunkat (Koltai 2006, 2007, 2014b) 2016–2017-ben ismételtük meg (Koltai 2019, Koltai, Filó 2021a, b). A kérdőíves kutatásunk által érintett, mintegy másfél évtizedet átfogó időszakban (2004-2017) jelentősen átalakult a magyar gazdaság növekedését meghatározó térségek köre. Míg 2007 előtt elsődlegesen Budapest és vonzáskörzete felelt a gazdasági dinamizmusért, addig az ezt követő egy évtizedben mindez sokkal inkább volt köszönhető az erőteljes



külföldi érdekeltségű feldolgozóiparral jellemezhető megyéknek. Ennek háttérében az országosan javuló foglalkoztatás mellett a munkatermelékenység utóbbi megyékben tapasztalható kedvező irányú folyamatai húzódtak meg, míg a központi régióban ezzel éppen ellentétes tendenciák körvonalazódtak.

A rétegzett kérdőíves megkeresések (magyarországi vállalkozások régiók, vállalati méret és szektorok szerinti megoszlása) eredményeként ismét ezer vállalkozó, vállalatvezető adott választ kérdéseinkre. A vállalkozások földrajzi megoszlását alapul véve, 40% feletti arányban a közép-magyarországi régióból kerültek ki a válaszadók, a többi régiót 8–12% közötti arányban képviselték a megkérdezettek. Vállalati méret szerint a mikro- és kisvállalatok 96% feletti arányban szerepelnek mintánkban. A tercier ágazat képviselői közel 80%-os előfordulással képezték le a vállalati populációt, az iparvállalatok 17,5, az agrárvállalkozások 3,5%-os részarányt képviseltek. A személyes lekérdezéseknek köszönhetően a kitöltött kérdőívek szinte kivétel nélkül alkalmasak voltak a kiértékelésre. Kérdőívünkben három zárt, három nyitott és egy félig zárt, összesen hét kérdés keretében az alábbi témakörökre kerestünk választ:

- Milyen szempontokat részesítenek előnyben a magyar vállalati szféra szereplői telephelyük megválasztásakor?
- Melyik magyarországi településeket, és miért tartják sikeresnek a vállalatvezetők?
- Melyek azok a települések, melyeket valódi gazdasági központoknak tartanak az érintettek?
- Milyen belföldi és nemzetközi mobilitási hajlandóság jellemzi a magyar vállalkozásokat?
- Melyek az előnyei, illetve hátrányai a különböző településtípusokon történő vállalati működésnek?

A tanulmány további részeiben részletes ismertetésre kerülő hipotéziseink az alábbiakban foglalhatók össze:

- A sikeresnek gondolt telephelyek élmezőnyébe nagyvárosokat, régió- és megyeközpontokat vártunk, élükön Győrrel. A város relatív pozíciójában további erősödést prognosztizáltunk.
- A sikeresség mögöttes tényezői alapján jelentős differenciák mutatkoznak a részletes elemzésnek alávetett városok vonatkozásában. Győr elsősorban földrajzi fekvésének, felvevőpiaci adottságainak, kedvező gazdasági szerkezetének, széleskörű nemzetközi kapcsolatrendszerének és képzett munkaerejének köszönheti kedvező megítélését.

A telephelyi tényezők vállalati megítélése

Az első kérdés keretében arra kerestünk választ, hogy az általunk kiválasztott telephelyi tényezők mennyire fontosak a működési helyszín kijelölésekor. Az alábbi tizenkét szempont értékelésére kértük a válaszadókat, ötfokozatú skálát alkalmazva:

1. a település gazdasági szerkezete (ágazati szerkezet, kapcsolódó iparágak, beszállítói kapcsolatok, háttér ipar fejlettsége)
2. a település innovációs kultúrája, szellemi tőkepotenciálja (kutatás-fejlesztési kapacitások, felsőfokú oktatási intézmények, kutatóintézetek léte)
3. a regionális elérhetőség, a település földrajzi fekvése (közlekedési infrastruktúra, Budapest megközelíthetősége)
4. a működéssel kapcsolatos költségek (munkabérek, adók, adókedvezmények)
5. a helyi önkormányzat aktivitása, településpolitikája (befektetés ösztönzés, városmarketing, ügyintézés menete, konfliktuskezelés módja)
6. a település környezeti minősége (lakóhelyi adottságok, természeti és épített környezet, szabadidős, egészségügyi és oktatási intézmények)
7. a település közintézményekkel való ellátottsága (közszolgáltatások, hivatalok működése)
8. a település üzleti szolgáltatásai (bankhálózat, ipari park, vállalkozásfejlesztési iroda működése)
9. a munkaerő felkészültsége és hatékonysága (iskolai végzettség, nyelvismeret, munkatermelékenység, munkaerő-piaci adatok)
10. a település, mint felvevőpiac (piacméret, fogyasztói potenciál, vonzáskörzet jelleg)
11. a település demográfiai és társadalmi adottságai (korszerkezet, migrációs folyamatok, népsűrűség)
12. a település nemzetközi kapcsolatrendszere (külföldi érdekeltségű vállalkozások és beruházások, testvérvárosi kapcsolatok, turizmus)

Megelőző kutatásunk szempontrendszerét két új tényezővel (demográfiai és társadalmi adottságok, a település nemzetközi kapcsolatrendszere) egészítettük ki, ezzel is tovább árnyalva a válaszadási lehetőséget.

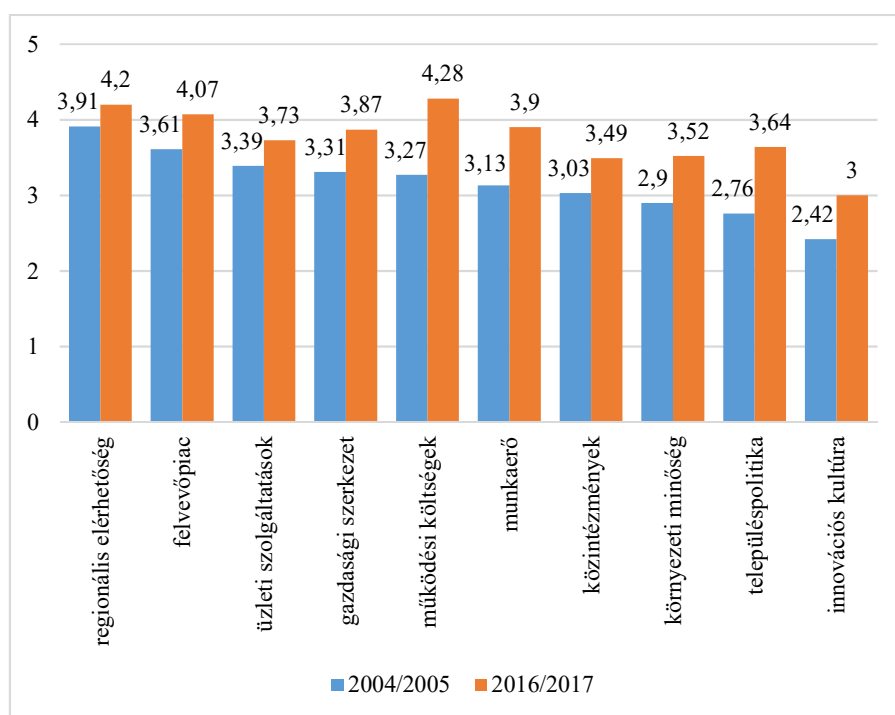
2004–2005-ös kutatásunk válaszadói elsősorban a település regionális elérhetőségét, földrajzi fekvését sorolták, amit valamivel elmaradva a felvevőpiaci jelleg követett. A következő, közepesre értékelt tényezőcsoportot az üzleti szolgáltatások, a település gazdasági szerkezete, a működési költségek, a munkaerő képzettsége és a közintézmé-

nyí ellátottság alkották. Sorrendben a környezeti minőség és a helyi önkormányzat településpolitikája következett, a legalacsonyabb értéket pedig a település innovációs kultúrája kapta.

Újabb kutatásunk eredményei alapján a rangsor első helyére már a működéssel kapcsolatos költségek kerültek, amit a település regionális elérhetősége és a felvevőpiaci jelleg követett (1. ábra). A következő csoportot a munkaerő felkészültsége és hatékonysága vezeti, megelőzve a település gazdasági szerkezetét, az üzleti szolgáltatásokat, a helyi önkormányzat településpolitikáját, a környezeti minőséget és a közintézményi ellátottságot. Továbbra is az alacsonyabbra értékelt tényezők körében szerepelt az innovációs kultúra, ahogy szintén a lista végén találjuk mindkét új szempontunkat, a demográfiai-társadalmi adottságokat és a település nemzetközi kapcsolatrendszerét.

1. ábra

A telephelyi tényezők fontossági sorrendje a magyar vállalatok megkérdezése alapján, 2004/2005-2016/2017 (n=1000)



Forrás: Saját kérdőíves felmérés (2004–2005, 2016–2017).

Korábbi tényezőink kivétel nélkül magasabb pontértéket kaptak. Közülük az átlagosnál nagyobb mértékben nőtt a helyi önkormányzat településpolitikájának, a működési költségeknek, a munkaerő felkészültségének, a település innovációs kultúrájának és a környezeti minőségnek a magyarázó ereje. Kijelenthető, hogy a magyar vállalkozások egyrészt költségérzékenyebbé váltak a vizsgált bő tíz évben, másrészt fontosabbá vált számukra a felkészült és hatékony munkaerő megléte vagy éppen annak hiánya. Ha figyelembe vesszük a munkaképes korú népesség (15–64 évesek) létszámának országos csökkenését, mely alól egyedül Közép-Magyarország jelentett kivételt a vizsgált másfél évtized viszonylatában, bátran kijelenthető, hogy a kvalifikált munkaerő megszerzése egyre komolyabb kihívások elé állítja a magyar vállalkozásokat (Lengyel, Varga 2018). A települések innovációs kultúrájának felértékelődését erősíti az a tény, hogy a két adatfelvétel viszonylatában kismértékű kiegyenlítődés figyelhető meg az egy lakosra jutó K + F beruházások megyei értékeiben. Mindez elsősorban Közép-Magyarország hátrányára és a jelentősebb külföldi érdekeltségű feldolgozóiparral rendelkező vidéki megyék előnyére történt. Rechnitzer (2019) a megyei jogú városok fejlesztési stratégiáit elemezve kiemeli az innováció és a szellemi erőforrások elmúlt években tapasztalt felértékelődését.

Közép- és nagyvállalati körben valamivel meghatározóbb az innovációs kultúra magyarázó ereje, még fontosabbak a működési költségek és a minőségi munkaerő, míg a vállalati méret növekedésével párhuzamosan veszít jelentőségéből a település felvívópiaci jellegének és környezeti minőségének magyarázó szerepe.

Országos és regionális telephelyi sorrendek

Kérdőíves adatfelvételünk második kérdése során arra kértük a vállalkozások vezetőit, hogy saját tapasztalatuk tükrében sorolják fel a leginkább sikeresnek gondolt magyarországi településeket és az általunk megadott 12 telephelyi tényező segítségével indokolják is döntésüket. (Mivel Budapest gazdasági értelemben (is) külön kategóriát képvisel a hazai városhálózatban, ezért a fővárost nem szerepeltettük a kutatás ezen részében.)

Mivel megelőző kutatási eredményeink (Koltai 2006, 2007, 2014b) kizárólag közép- és nagyvárosokat nevesítettek a leginkább sikeresnek gondolt telephelyek között, valamint ezek gazdasági növekedése közismerten jóval dinamikusabb, mint a kisvárosoké vagy falvaké, *első hipotézisként* nagyvárosokat, elsősorban Győrt, Székesfehérvárt, valamint Sopront vártuk az élmezőnybe. Kecskemét tíz év alatt megfigyelhető jelentősebb felértékelődését prognosztizáltuk, Pécs esetében viszont inkább stagnálást, kismértékű visszaesést feltételeztünk.



Aktuálisan kapott adataink szerint (1. táblázat) Győr egyértelműen kiemelkedik a vidéki települések sorából, melyet Debrecen és Székesfehérvár követ. Bár Győr impozáns módon már a 2004-2005-ös adatfelvétel során a válaszok közel 62%-ában szerepelt, mindez aktuálisan 70% feletti gyakoriságra emelkedett. Debrecen esetében ennél is jelentősebb mértékben, közel másfélszeresére növekedett azon válaszadók számát, akik ma sikeres telephelyként tekintenek a városra, Székesfehérvár értéke viszont kismértékben (-6,7%-kal) visszaesett. Szeged alig lemaradva került a negyedik helyre, megelőzve Kecskemétet, Pécsset és Sopront. Az alföldi városokat aktuálisan jóval kedvezőbben értékelik a megkérdezett vállalkozások (Kecskemét korábbihoz mért 2,5-szeres, Szeged 1,5-szeres értéke a két legdinamikusabb növekedést jelzi), Pécs említése kismértékben (9,8%) nőtt, míg a Sopront említő válaszok közel 21%-kal csökkentek. Budaörs az egyetlen új szereplője az 5%-os említési küszöböt meghaladó települési körnek. A városok sorrendbeli elmozdulását a megyei GDP/lakos adatok változása is jól alátámasztja. Két adatfelvételünk közötti időpontban (2004/2005–2016/2017) a legdinamikusabb növekedést Győr-Moson-Sopron és Bács-Kiskun megyék mutatják, megelőzve a listánkra települést nem delegáló Tolna megyét. Ugyanezen időszak leggyengébb adataival Nógrád, Baranya és Zala megye rendelkezik (Lengyel, Varga 2018).

1. táblázat

A telephelyek sorrendje a magyar vállalatok megkérdezése alapján,
2016–2017 (n=1000)

Ssz.	Település	Említések száma	Változás mértéke (2004/2005 = 100)
1.	Győr	707	+14,8%
2.	Debrecen	382	+45,2%
3.	Székesfehérvár	360	-6,7%
4.	Szeged	344	+52,2%
5.	Kecskemét	324	+163,4%
6.	Pécs	269	+9,8%
7.	Sopron	235	-20,9%
8.	Szombathely	108	-29,9%
9.	Nyíregyháza	81	-2,4%
10.	Miskolc	81	-12,9%
11.	Veszprém	66	-14,3%
12.	Budaörs	64	+33,3 %

Forrás: Saját kérdőíves felmérés (2016–2017).

Természetesen ezúttal is lehetőségünk nyílt a reprezentativitást biztosító szempontok, így a földrajzi elhelyezkedés, a vállalati méret és az ágazati besorolás szerint további elemzésekre, melyek közül ezúttal kizárólag a Győr vonatkozásúakat érintjük. Ahogy korábbi vizsgálatunk során, úgy most is egyetlen magyarországi régióban fordult elő, hogy nem Győrt említették a legversenyképesebb településnek. (Tíz évvel korábban az Észak-Alföldön került a rangsor élére Debrecen. Aktuálisan a közép-dunántúli vállalkozások gondolták ugyanezt Székesfehérvárról.) A közép- és nagyvállalatok válaszai alapján Székesfehérvár valamivel közelebb került Győrhöz, Kecskemét értékei pedig a teljes mintához és saját tíz évvel korábbi adataihoz képest is jelentősen kedvezőbbek. Amennyiben az ágazati megoszlás szerinti listákat elemezzük, kijelenthető, hogy az iparvállalati rangsorban még inkább kiemelkedik Győr. (Mindezt jól alátámasztja az ipari vállalkozások nagyobb arányú jelenléte Győrben. Molnár et al. 2018).

Hipotézisünk teljesült, miszerint csakugyan nagyvárosok, főként régió- és megyeközpontok kerültek a telephelyi rangsor élére, Győr egyértelműen kiemelkedik a sikeresnek gondolt vidéki helyszínek sorából. Több alföldi nagyváros (elsősorban Debrecen és Szeged) az általunk vártnál jobb pozíciót birtokol.

A magyarországi települések telephelyi vonzerejének megítélése

A településfejlesztési elképzelések számára hasznos információval szolgálhat kutatásunk azon része, amikor arról kérdeztük a vállalatokat, milyen mögöttes okok miatt tartanak sikeres telephelynek egy adott települést. Részletes elemzésre az 5%-os említési küszöböt meghaladó 12 település esetében vállalkoztunk. Az egyes települések fejlődési sajátosságainak értékeléséhez kétféle szempontot követtünk:

1. relatív térbeni összehasonlításokat végeztünk a 2016–2017-es adatfelvétel időpontjára értelmezve,
2. a mutatószámok abszolút értékeinek időbeni változását is megvizsgáltuk a megelőző kutatás 2004–2005-ös bázisadataihoz viszonyítva.

Amennyiben valamennyi telephelyi tényező esetében összehasonlítjuk az említett településeket, jól megmutatkoznak bizonyos pozitív (és persze negatív) irányú elmozdulások a rangsorokban, kirajzolva ezzel az egyes települések karakteres jegyeit, illetve meglévő hiányosságaikat. A függőleges tengelyen (2., 3. ábra) az egyes tényezők versenyképesség magyarázaton belüli százalékos előfordulását szerepeltetjük, külön jelölve az adott tényező 12 városra értelmezett átlagértékét. (Hangsúlyozni szeretnénk, hogy az átlag a legsikeresebbnek gondolt 12 település adataiból áll elő, így az semmiképpen sem értelmezhető valamennyi magyarországi településre.) Az átlag feletti érték

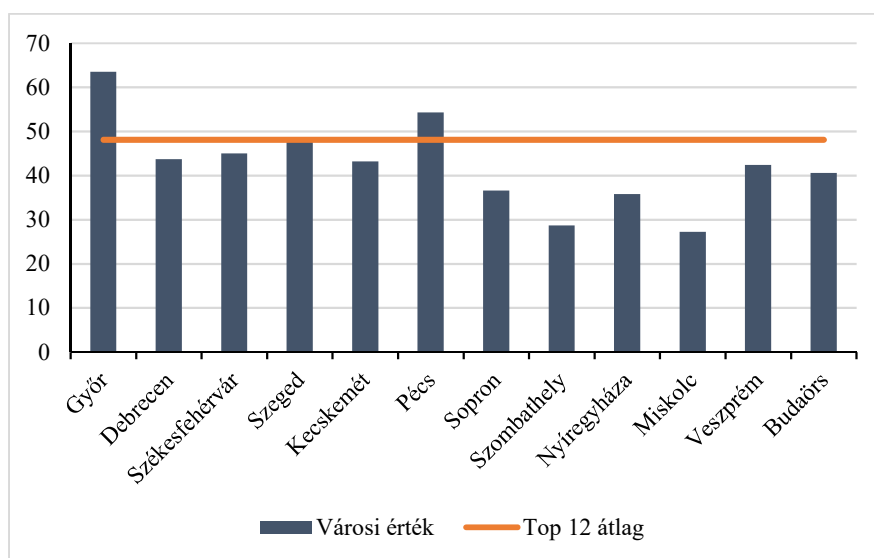
ebben az értelemben arra hívja fel a figyelmet, hogy az adott telephelyi tényező a többi városhoz képest karakteresebben jelenik meg a település telephelyi sikerességének magyarázatai között. Úgy véljük, minél több telephelyi tényező kapcsán tud egy adott település átlagot meghaladó értékű, markáns jellemvonást felmutatni, annál megalapozottabbnak számít versenyképessége.

Második hipotézisünk értelmében a telephelyi sikeresség mögöttes tényezői alapján jelentős differenciák mutatkoznak a részletes elemzésnek alávetett városok vonatkozásában. A legsokrétűbb magyarázatokat a rangsor élén található városok biztosítják, várakozásunk szerint Győr elsősorban földrajzi fekvésének, felvevőpiaci adottságainak, kedvező gazdasági szerkezetének, széleskörű nemzetközi kapcsolatrendszerének és képzett munkaerejének köszönheti kedvező megítélését.

1. a település gazdasági szerkezete (ágazati szerkezet, kapcsolódó iparágak, beszállítói kapcsolatok, háttérpar fejlettsége): Győr, Székesfehérvár, Kecskemét és Budaörs emelkednek ki az átlagból.
2. a település innovációs kultúrája, szellemi tőkepotenciálja (kutatás-fejlesztési kapacitások, felsőfokú oktatási intézmények, kutatóintézetek léte): Győr, Szeged és Pécs értéke haladja meg az átlagot (2. ábra).

2. ábra

A települések innovációs kultúrájának megítélése, 2016-2017 (n=1000)

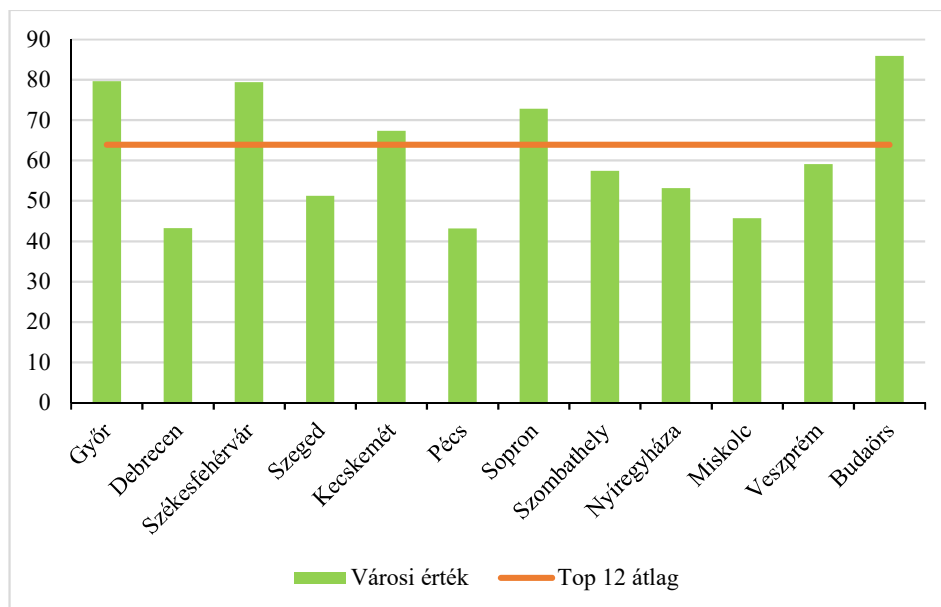


Forrás: Saját kérdőíves felmérés (2016–2017).

3. regionális elérhetőség, a település földrajzi fekvése (közlekedési infrastruktúra, Budapest megközelíthetősége): *Győr*, Székesfehérvár, Kecskemét, Sopron és Budaörs értékei emelkednek ki (3. ábra).
4. a működéssel kapcsolatos költségek (munkabérek, adók, adókedvezmények): nyolc város is pozitív irányban tűnik ki (Debrecen, Székesfehérvár, Szeged, Kecskemét, Szombathely, Nyíregyháza, Miskolc és Budaörs).
5. a helyi önkormányzat aktivitása, településpolitika (befektetés ösztönzés, városmarketing, ügyintézés menete, konfliktuskezelés módja): *Győr*, Debrecen és Budaörs az átlagot meghaladó pozitív példa.
6. a település környezeti minősége (lakóhelyi adottságok, természeti és épített környezet, szabadidős, egészségügyi és oktatási intézmények): *Győr*, Pécs, Sopron és Veszprém rendelkezik a legkedvezőbb értékekkel.
7. a település közintézményekkel való ellátottsága (közszolgáltatások, hivatalok működése): az átlagot jelentősen meghaladó értékkel jellemezhető Debrecen, Szeged, Pécs, Nyíregyháza és Veszprém.
8. a település üzleti szolgáltatásai (bankhálózat, ipari park, vállalkozásfejlesztési iroda működése): az élmezőny tagja *Győr*, Székesfehérvár, Sopron, Veszprém és Budaörs.
9. a munkaerő felkészültsége és hatékonysága (iskolai végzettség, nyelvismeret, munkatermelékenység, munkaerő-piaci és munkanélküliségi adatok): kiemelkedik *Győr*, Székesfehérvár, Kecskemét, Szombathely és Veszprém értéke.
10. a település, mint felvevőpiac (piacméret, fogyasztói potenciál, vonzáskörzet jelleg): az átlagot jóval meghaladó értékkel bír *Győr*, Sopron és Budaörs.
11. a település demográfiai és társadalmi adottságai (korszerkezet, migrációs folyamatok, népsűrűség): *Győr*, Szeged, Sopron, Szombathely, Veszprém és Budaörs értéke átlag feletti.
12. a település nemzetközi kapcsolatrendszere (külföldi érdekeltségű vállalkozások és beruházások, testvérvárosi kapcsolatok, turizmus): *Győr* és Sopron mutat kiemelkedő értéket ebben a dimenzióban.

3. ábra

A települések földrajzi fekvésének megítélése, 2016-2017 (n=1000)



Forrás: Saját kérdőíves felmérés (2016–2017).

Összességében Győr minden más várost meghaladó módon, 10 tényező esetében is átlagot meghaladó értékkel jellemezhető, ami jól alátámasztja a város sokrétű versenyképességét. (A sorrendben következő Budaörs összesen 7, míg Sopron 6 tényező kapcsán emelkedik az átlagérték fölé.) Győr esetében mindössze a működési költség az a telephelyi tényező, amely a többi városhoz képest kevésbé domináns, a város közintézményekkel való ellátottságát pedig átlagos gyakorisággal említik a válaszadók a lehetséges magyarázatok sorában.

Az egyes városok vonatkozásában külön-külön is megvizsgáltuk a telephelyi tényezők abszolút értékeinek 2004–2005-höz mért változását. Korábbi kutatásunk során Győrt elsősorban földrajzi fekvése miatt gondolták versenyképesnek, amihez másodszorban olyan szempontok járultak hozzá, mint a város előnyös felvevőpiaci jellege, megfelelő működési költségei, kedvező gazdasági szerkezete, innovációs kultúrája és munkaerejének magas képzettsége.

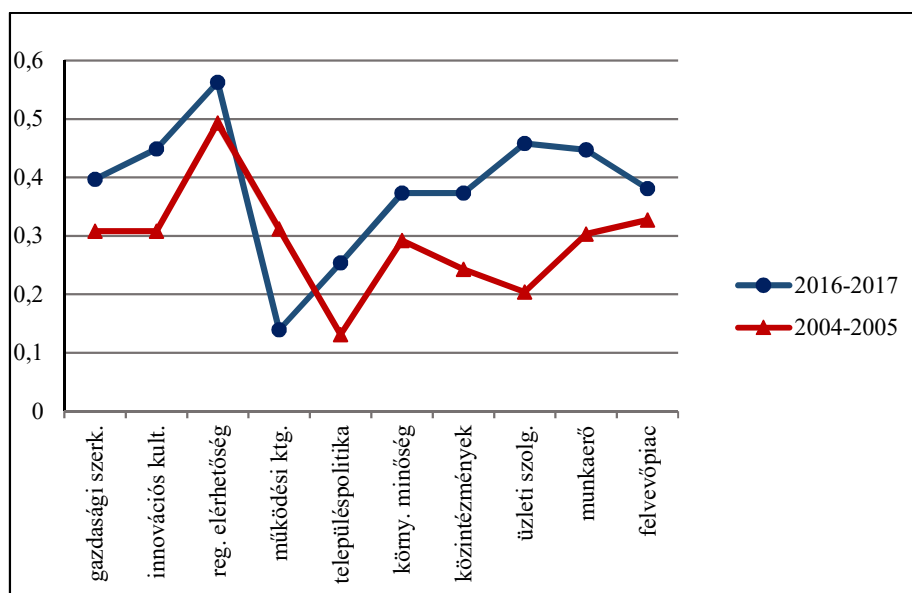
Ahogy az a 4. ábrán látható, az újabb adatfelvételkor ugyan megmaradt a földrajzi fekvés versenyképességet elsődlegesen magyarázó szerepe, viszont ennél lényegesebb, hogy a telephelyi sikeresség magyarázatai közül egy kivételével (működési költségek)

mindegyik magasabb gyakorisággal fordul elő, az üzleti szolgáltatások, az innovációs kultúra, a város felkészült munkaereje, a közintézményi ellátottság és a helyi önkormányzat településpolitikájának említése különösen dinamikus növekedett a két adatfelvétel viszonylatában. (Mivel előző kutatásunk szempontrendszerét még tíz tényező alkotta, két új tényezőnk, a demográfiai és társadalmi adottságok, valamint a település nemzetközi kapcsolatrendszere nem szerepel ábránkon). A várost egy tényező kivételével (működési költségek) az országosnál is jobbnak ítélik meg saját régiójában, közintézményi ellátottsága, üzleti szolgáltatásai, regionális elérhetősége és gazdasági szerkezete különösen felértékelődik a Nyugat-Dunántúlon.

Második hipotézisünk csak részben teljesült, mivel a sorrendben hátrébb szereplő városok (kiemelten Budaörs, másodsorban Veszprém) az általunk vártnál komplexebb tényezőkínálatot biztosítanak. Győr az előzetesen várt tényezőket meghaladva, az innovációs kultúra, szellemi tőkepotenciál és a környezeti minőség tényezők esetében is kiemelkedően teljesített.

4. ábra

Győr megítélése a magyar vállalatok megkérdezése alapján, 2016-2017
(a válaszok százalékában kifejezve, n=1000)



Forrás: Saját kérdőíves felmérés (2004–2005, 2016–2017).

Következtetések

Az általunk elemzett telephelyi tényezők közül a működési helyszín kijelölésében az átlagosnál nagyobb mértékben nőtt a helyi önkormányzat településpolitikájának, a működési költségeknek, a munkaerő felkészültségének, a település innovációs kultúrájának és környezeti minőségének a magyarázó ereje. Amellett, hogy a magyar vállalkozások költségérzékenyebbé váltak, egyidejűleg fontosabbá vált számukra a felkészült munkaerő megléte, ami egyértelműen visszavezethető a munkaképes korúak számbeli csökkenésére és a vizsgált időszakban tapasztalható szűkülő kvalifikált munkakínálatra. A területi versenyképesség erős hierarchikus meghatározottsága okán közép- és nagyvárosaink vonzása részben ellensúlyozhatja kedvezőtlen földrajzi fekvésüket is, amit jól mutat, hogy nagyvárosok, főként régió- és megyeközpontok kerültek országos és regionális telephelyi rangsoraink élére.

Győr napjainkban a vidéki Magyarország egyértelmű ipari és gazdasági központjának számít. Városkutatói visszatekintésünk alapján kijelenthető, amellyel, hogy a város a piaci orientációjú fejlődési pályának köszönhetően tovább fokozta gazdasági versenyképességét, sikeresen csökkentette a többi, tradicionális régióközponttal szembeni humán erőforrás és innovációs lemaradását. A kedvező pozíció háttérében egyidejűleg számos gazdasági, kulturális és társadalmi magyarázat húzódik meg. A város kedvező közlekedéshelyzetű elhelyezkedése, ipari termelési infrastruktúrája és értékalapú munkakultúrája olyan fejlődési potenciált kínált, melyre egy diverzifikálódó gazdasági funkciókra épülő, egyidejűleg kereslet- és innovációorientált fejlesztési modell épült az elmúlt évtizedekben. Mindez magas adaptációs képességgel, proaktív és értékorientált attitűddel párosulva eredményezte a folyamatosan megerősödő győri eredményeket.

Az egyidejűleg lokalizált versenyelőnyökre épülő és erőteljes nemzetközi beágyazottságot biztosító, városhálózatokra alapozott fejlődés megteremtése komoly kihívások elé állítja vidéki nagy- és középvárosainkat. Fejlesztéspolitikai aspektusból mindez azért különösen sürgető feladat, mivel az európai léptékben középvárosok hiánya miatt Budapest az egyetlen, amely jelentősebb, akár globális funkciók betöltésére is vállalkozhat, többi településünk egyelőre nem részese a nemzetközi városhálózatnak, gyakran tágabb környezetének dinamizálására sem alkalmas. A régóta vágyott policentrikus, magas adaptációs képességű, ezáltal fenntartható fejlődéssel szemben a külső függőségből, alacsony hozzáadott értékű gazdasági tevékenységekből származó kedvezőtlen adottságokat a munkaerőhiány és az emelkedő működési költségek tovább fokozzák. Mivel a vidéki városok funkcionálisan gyengék és elmaradnak az elégséges méretgazdasági kritériumoktól, mindezt másokkal kooperálva, fejlesztő együttműködések keretében célszerű megtenniük. A többi hazai településhez hasonlóan, Győr számára sem

automatizmus az elért eredmények megőrzése, amit a nemzetközi léptékben folyamatosan változó telephelyi tényezők (működési költségek emelkedése, urbanizációs hatások, digitalizáció térnyerése stb.) csak megerősítenek. A város számára is elkerülhetetlen kényszer a területi tőke komponenseinek folyamatosan megújítása, melynek során ki kell jelölnie azt az elsősorban alulról szerveződő, térségi specializáción és endogén erőforrásokon alapuló fejlesztési stratégiát, mellyel hosszú távon is biztosíthatóvá válhat további sikeres működése.

Irodalom

- Ambrus Z., Kissné M. M., Kólyáné Sz. Á., Malakucziné P. M. (2008): Nagyvárosok összehasonlító vizsgálata. *Területi Statisztika*, 2., 136–163.
- Bakos N., Hidas Zs., Kezán A. (2011): Területi különbségek Magyarországon. A főbb társadalmi és gazdasági folyamatok az ezredforduló után. *Területi Statisztika*, 4., 335–357.
- Baranyai N., Baráth G. (2009): A várostérségek gazdasági és társadalmi versenyképességi rangsora. In: Szirmai V. (szerk.): *A várostérségi versenyképesség társadalmi tényezői*. Dialóg Campus, Budapest-Pécs, 191–201.
- Barta Gy. (2000): A külföldi működő tőke szerepe a magyar ipar duális struktúrájának és regionális differenciálódásának kialakulásában. In: Horváth Gy., Rechnitzer J. (szerk.): *Magyarország területi szerkezete és folyamatai az ezredfordulón*. MTA RKK, Pécs, 265–281.
- Barta Gy. (2005): Nemzetközi funkciók. Munkamegosztás a hét nagyváros között Magyarországon. *Falu Város Régió*, 3–4., 35–42.
- Beluszky P. (szerk.) (2000): *A magyarországi városok versenyképessége*. MTA RKK, Budapest.
- Beluszky P., Györi R. (2004): Fel is út, le is út... (Városaink településhierarchiában elfoglalt pozícióinak változásai a 20. században). *Tér és Társadalom*, 1., 1–41.
- Beluszky P., Györi R. (2006): Ez a falu város! (Avagy a városi rang adományozásának gyakorlata a következményei 1990 után). *Tér és Társadalom*, 2., 65–81.
- Csomós Gy. (2009): A regionális centrumok súlyának meghatározása Magyarország településhálózatában. *Területi Statisztika*, 2., 186–198.
- Csomós Gy. (2013): Magyarország gazdasági központjainak pozícióváltozása 1992 és 2011 között. *Területi Statisztika*, 6., 529–550.
- Egedy T. (2012): A gazdasági válság hatása a nagyvárosok versenyképességére Magyarországon. *Földrajzi Közlemények*, 4., 420–438.
- Ehrlich É., Révész G., Szigetvári T. (2006): Az infrastruktúra fejlettsége Magyarországon. In: Horváth Gy. (szerk.): *Régiók és települések versenyképessége*. MTA RKK, Pécs, 196–235.
- Enyedi Gy. (1993): Társadalmi-területi egyenlőtlenségek és területi politika Magyarországon. In: Enyedi Gy. (szerk.): *Társadalmi-területi egyenlőtlenségek Magyarországon*. KJK, Budapest, 9–21.
- Enyedi Gy. (1996): *Regionális folyamatok Magyarországon az átmenet időszakában*. Hilscher Rezső Szociálpolitikai Egyesület, Budapest.
- Grosz A., Rechnitzer J. (szerk.) (2005): *Régiók és nagyvárosok innovációs potenciálja Magyarországon*. MTA RKK, Pécs–Győr.

- Harcza I. (2015): A területi fejlettség és egyenlőtlenségek lehetséges értelmezései - kritikai értékelés és kutatási eredmények II. *Statisztikai Szemle*, 6., 521–551.
- Hrubi L. (2000): A gazdasági térszerkezet változásai Magyarországon. In: Horváth Gy., Rechnitzer J. (szerk.): *Magyarország területi szerkezete és folyamatai az ezredfordulón*. MTA RKK, Pécs, 237–264.
- Koltai Z. (2005): A magyarországi városok versenyképességének lakossági megítélése. *Tér és Társadalom*, 3-4., 23–41.
- Koltai Z. (2006): A magyar lakosság és vállalati szféra lakó-, illetve telephelyválasztásának szempontjai. *Területi Statisztika*, 3., 240–254.
- Koltai Z. (2007): A magyarországi városok versenyképességének vállalati megítélése. *Tér és Társadalom*, 2., 23–42.
- Koltai Z. (2014a): Dél-dunántúli települések egy országos piackutatás tükrében. *Deturope*, 6., 54–68.
- Koltai Z. (2014b): *Siker és versenyképes városok. Piackutatás a magyar települések körében*. PTE FEEK, Pécs.
- Koltai Z. (2019): Magyarországi gazdasági központok és mobilitási hajlandóság a telephelyi tényezők tükrében. *Földrajzi Közlemények*, 4., 324–338. <https://doi.org/10.32643/fk.143.4.3>
- Koltai Z., Filó, Cs. (2021a): A hazai nagyvárosok sikerességének tényezői a vállalati vélemények tükrében. *Tér és Társadalom*, 1., 92–112. <https://doi.org/10.17649/TET.35.1.3213>
- Koltai Z., Filó, Cs. (2021b): A magyarországi városok telephelyi tényezőinek vállalati megítélése. *Területi Statisztika*, 1., 79–104. <https://doi.org/10.15196/TS610104>
- Kozma G. (1998): A gazdasági élet szereplőinek térbeli preferenciái. *Falu Város Régió*, 9., 7–14.
- Lengyel I., Rechnitzer J. (2000): A városok versenyképességéről. In: Horváth Gy., Rechnitzer J. (szerk.): *Magyarország területi szerkezete és folyamatai az ezredfordulón*. MTA RKK, Pécs, 130–152.
- Lengyel I., Varga A. (2018): A magyar gazdasági növekedés térbeli korlátai – helyzetkép és alapvető dilemmák. *Közgazdasági Szemle*, 5., 499–524. <http://dx.doi.org/10.18414/KSZ.2018.5.499>
- Lux G. (2013): Kritikus tömeg alatt: a fejlesztési együttműködés lehetőségei a kisebb nagyvárosokban. *Tér és Társadalom*, 4., 52–74. <https://doi.org/10.17649/TET.27.4.2512>
- Makra L., Sümeghy Z. (2010): Magyarországi városok és megyék osztályozása infrastrukturális és környezeti indikátorok alapján. *Földrajzi Közlemények*, 2., 203–215. <https://doi.org/10.32643/fk.145.2.4>
- Molnár B., Szépvölgyi Á. (2009): A magyar nagyvárostérségek infrastrukturális és intézményellátottsági jellegzetességei. In: Szirmai V. (szerk.): *A várostérségi versenyképesség társadalmi tényezői*. Dialóg Campus, Budapest–Pécs, 76–86.
- Molnár E., Dézsi Gy., Lengyel I. M., Kozma, G. (2018): Vidéki nagyvárosaink gazdaságának összehasonlító elemzése. *Területi Statisztika*, 6., 610–637. <https://doi.org/10.15196/TS580604>
- Molnár L. et al. (2002): A települési szintű relatív fejlettség meghatározása. *Közgazdasági Szemle*, 1., 74–90.
- Nagy E., Nagy G. (2008): A városok gazdasági potenciálja. *Falu Város Régió*, 3., 32–42.
- Nagy G. (1995): A külföldi tőke szerepe és térbeli terjedése Magyarországon. *Tér és Társadalom*, 1-2., 55–82.
- Nemes Nagy J. (1996): Centrumok és perifériák a piacközgazdasági átmenetben. *Földrajzi közlemények*, 1., 31–48.
- Nemes Nagy J. (1999): Elágazó növekedési pályák az ezredvégi Magyarországon. In: Nemes Nagy J. (szerk.): *Helyek, terek, régiók*. Akadémiai Kiadó, Budapest, 65–86.

- Nemes Nagy J., Ruttkay É. (1993): Vállalkozások területi terjedése (1982-1991). In: Enyedi Gy. (szerk.): *Társadalmi-területi egyenlőtlenségek Magyarországon*. KJK, Budapest, 127–142.
- Nemes Nagy J., Tagai G. (2009): Területi egyenlőtlenségek, térszerkezeti determinációk. *Területi Statisztika*, 2., 152–169.
- Rechnitzer J. (1998): *A privatizáció regionális összefüggései*. Kulturtrade, Budapest.
- Rechnitzer J. (2002): A városhálózat az átmenetben, a kilencvenes évek változási irányai. *Tér és Társadalom*, 3., 165–183.
- Rechnitzer J. (2016): *A területi tőke a városfejlődésben. A Győr-kód*. Dialóg Campus, Budapest–Pécs.
- Rechnitzer J. (2019): Nagyvárosok a magyar területi politikában és területfejlesztésben a rendszerváltástól napjainkig. *Tér és Társadalom*, 1., 3–26. <https://doi.org/10.17649/TET.33.1.3069>
- Rechnitzer J. (2021): A nagyvárosi fejlődés sajátosságai. In: Rechnitzer J., Berkes J. (szerk.): *Nagyvárosok Magyarországon*. Ludovika Egyetemi Kiadó, Budapest, 17–31.
- Rechnitzer J., Berkes J. (2021): Győr. In: Rechnitzer J., Berkes J. (szerk.): *Nagyvárosok Magyarországon*. Ludovika Egyetemi Kiadó, Budapest, 141–158.
- Rechnitzer J., Csizmadia Z., Grosz A. (2004): A magyar városhálózat tudásalapú megújító képessége az ezredfordulón. *Tér és Társadalom*, 2., 117–156.
- Rechnitzer J., Grosz A., Csizmadia Z. (2003): A magyar városhálózat tagozódása az infokommunikációs infrastruktúra alapján az ezredfordulón. *Tér és Társadalom*, 3., 145–163.
- Rechnitzer J., Páthy Á., Berkes J. (2014): A magyar városhálózat stabilitása és változása. *Tér és Társadalom*, 2., 105–127. <https://doi.org/10.17649/TET.28.2.2623>
- Szakálné Kanó I., Kazemi-Sánta É., Lengyel I. (2017): Territorial distribution of highly educated individuals in Hungary after 1990. *Regional Statistics*, 2., 171–189. DOI: 10.15196/RS070209
- Szirmai V. (2017): Az új városi urbanizációs modell szocialista és/vagy globális természete. *Tér és Társadalom*, 3., 25–43. DOI:10.17649/TET.31.3.2861
- Tóth G., Nagy Z. (2013): Eltérő vagy azonos fejlődési pályák? A hazai nagyvárosok és térségek összehasonlító vizsgálata. *Területi Statisztika*, 6., 593–612.