

Schuchmann J., Schuchmann P. (2024): Új város a budapesti agglomerációban: Százhalombatta. CITY.HU Várostudományi Szemle. 4(2), 85–116.

Új város a budapesti agglomerációban: Százhalombatta

Schuchmann Júlia¹ – Schuchmann Péter²

Absztrakt

A tanulmány célja egyrészt, hogy megvizsgálja, a korábbi kutatások által fejlett kategóriába sorolt volt szocialista iparváros, Százhalombatta társadalmi gazdasági helyzetének alakulását az elmúlt két évtizedben. Célja az is, hogy összehasonlítsa, a szintén fejlett iparváros kategóriába eső Pakssal és Tiszaújvárossal. Megvizsgálja a három fejlett iparváros egymáshoz, valamint a többi új városhoz viszonyított helyzetét. Százhalombatta a fejlett új városok között is egy sajátos helyzetű új városnak tekinthető, ami döntően a földrajzi fekvéséből ered. Százhalombatta fejlődését erősen meghatározta a múltban, és máig is meghatározza, hogy a főváros vonzáskörzetében fekszik. A tanulmány részletes áttekintést nyújt a város tervezésének, fejlődésének legfontosabb szakaszairól, az azokat meghatározó tervezési dokumentumokról, valamint kitér a város jelenét és jövőjét meghatározó fejlesztési elképzelésekre is.

Kulcsszavak: Százhalombatta, fejlett iparvárosok, fejlesztési stratégiák

Abstract

The aim of the study is, on the one hand, to examine the development of the socio-economic situation of Százhalombatta, a former socialist industrial city classified as developed by previous research, over the past two decades. Its aim also to compare it with the other two developed industrial cities Paks, and Tiszaújváros. It examines the situation of the three developed industrial cities in relation to each other and to other new cities. The city of Százhalombatta can be considered as a new town with a unique position among developed new towns, which explaine by its geographical location.

¹ PhD, területfejlesztő geográfus, egyetemi docens, Neumann János Egyetem, Gazdaságföldrajz és Településmarketing Tudásközpont

² PRO RÉGIÓ díjas, okl. tájépítész mérnök, okl. városépítési szakmérnök, címzetes egyetemi tanár, PESTTERV Kft. ügyvezető igazgató

The study also reviews the most important stages of the city's planning and development and discusses the development ideas that determine the city's present and future.

Keywords: City of Százhalombatta, developed industrial towns, Development strategies

Bevezetés

Százhalombatta, egykori szocialista múlttal bíró „csinált”³ új város Pest vármegye dunántúli részén, a Mezőföld kapujában, Budapeستől 27 km-re fekszik. Északról Érd megyei jogú város, délről és nyugatról Fejér vármegye, keletről pedig a Duna határolja. Közlekedéscsoporthajzi fekvése kedvező, hiszen, a Budapesti agglomerációban, a Duna jobb partján, a Pécs felé futó M6-os és 6-os számú főútvonal mellett található. A város mai területe ugyan már a bronzkorban is lakott település volt, a római korban a Római Birodalom egyik határőrsége volt a Limes vonalában, mégis Százhalombatta iparvárossá fejlődése és az ország egyik legfontosabb vegyipari központjává való válása a 20. századhoz köthető, a szocialista tervutasításos rendszer idejében. Százhalombatta iparvárossá való fejlődése – hasonlóan az ország többi „csinált” városához – elválaszthatatlanok voltak a kiemelt állami ipari és energetikai beruházásoktól. Százhalombatta esetében ez az 1962 és 1965 között megépített egykori nevén Dunai Kőolajipari Vállalat (DKV), ma a MOL csoport tagjaként a Dunai Finomító néven ismert kőolajfinomító volt. A kőolajfinomító az egykori Szovjetunió, ma Oroszországból jövő Barátság I. kőolajvezetéken kapja a kőolajat. Ugyancsak fontos eleme volt Százhalombatta iparvárossá válásában a kőolajfinomító mellett felépült, Dunamente Hőerőmű Vállalat (DVK, mai nevén Dunamente Hőerőmű Zrt.⁴), amely nemcsak a várost, hanem az ország egyre növekvő energiaigényét is tudta, és máig is ki tudja szolgálni.

Az államszocializmus időszakában Százhalombatta gyorsan tudta növelni lakosságát, mind a DKV, mind pedig DHV jelentős számú munkaerőt vonzott a városba, nagy-szabású lakásépítési és lakótelep építési programok kezdődtek, melyek a város építészeti arculatát máig is meghatározzák. Tiszaújváros, Paks, Dunaújváros és Százhalombatta esetében közös vonás, hogy az ipartelepítés nem az ipartörténeti gyökerekre, hanem a központi állam döntése nyomán valósult meg, „zöldmezős beruházásként” (Csizmady 2013).

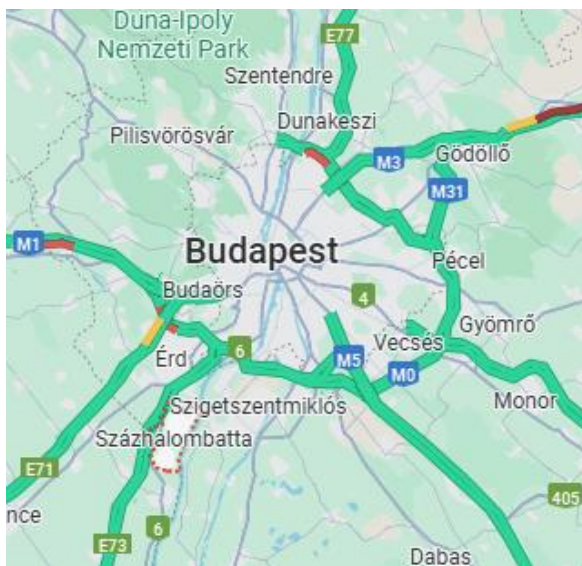
³ Csinált város kifejezést Szirmai Viktória 1988-ban megjelent „Csinált városok” könyvében használta először.

⁴ Jelenleg a Dunamente Erőmű Zrt., egy svájci tulajdonú, integrált energiahálózatok üzemeltetésével foglalkozó MET Holding Cégcsoportté, a cégben 74%-os tulajdoni hányaddal rendelkeznek.

1990 után a rendszerváltás során az új gazdasági helyzet nem egyformán érintette a szocialista iparvárosokat. Azok az iparvárosok tudták jobban kezelni a gazdasági és a társadalmi válságjelenségeket, amelyek az alapvetően monokulturális, egy nagy állami vállalatától függő gazdasági szerkezetüket a globális gazdasági viszonyok között is versenyképesé tudták tenni. Az egykori szocialista iparvárosok adaptálódási képességét az új piacgazdasági viszonyokhoz sokféle tényező alakította, köztük a privatizációs folyamatok, az örökölt gazdasági szerkezetük, az örökölt társadalmi viszonyaik, a földrajzi helyzetük. Százhalombatta fejlődési folyamatait és relatív gazdasági társadalmi fejlettségében az említett tényezők közül kétségtelenül fontos szerepet kapott és kap máig is a város speciális földrajzi fekvése (1. ábra).

1. ábra

Százhalombatta közlekedésföldrajzi elérhetősége



Forrás: google map

Egy 2013-ban publikált tanulmánykötet a hazai történelmi és szocialista, tervezett új városokat hasonlítja össze társadalmi és gazdasági fejlettségük szerint. Ebben a kutatásban a kutatók három nagy csoportba sorolták az iparvárosainkat, a gazdasági-társadalmi sikerességük alapján. A fejlett kategóriába esett, Százhalombatta, Paks, és Tiszaújváros. A „stagnáló” kategóriába esett Ajka, Dunaújváros, Tatabánya, Oroszlány és Várpalota. Visszaeső kategóriába sorolódtak: Kazincbarcika, Ózd, Komló (Szirmai 2013).

Jelen írás célja egyfelől, hogy bemutassa a fejlett kategóriába sorolt Százhalombatta történelmi fejlődését, a kialakulásának meghatározó időszakát és okait. Másfelől megvizsgálja a jelenlegi helyzetét, a relatív pozíciójának lehetséges elmozdulását a többi fejlettnak minősült új város, valamint a többi új város között. Harmadrészt, hogy áttekintse a város fejlődését a múltban és a jelenben meghatározó tervezési és stratégiai dokumentumokat, a fejlesztési célok változását, valamint a város jövőbeni fejlesztéseit érintő stratégiákat.

Új város születik

Százhalombatta fejlődése és várossá alakulása szempontjából meghatározó jelentőségű volt, hogy az kormányzati döntések alapján, állami forrásokból, központilag tervezett módon a „modern” városépítészeti ideológiák figyelembevételével jött létre, ezért úgynevezett „új város”-nak tekinthető.

Százhalombatta újkori fejlődése kezdetének az 1958-as évet tekinthetjük, ugyanis ebben az évben a kormány itt jelölte meg helyszínként egy nagy teljesítményű – *az energiaellátási zavarokat enyhítő – hőerőmű, valamint egy – a gépesítés növekedésének igényeihez igazodó és azt kiszolgáló –* kőolajfinomító építését, mivel az 1950-es évek második felétől Magyarországon egyre nőtt az olajtermékek felhasználása, de az ország kőolaj-feldolgozó kapacitása igen szerény és elaprózott volt. A kormány ezért döntött úgy, hogy több lépcsőben megépítendő komplex kőolajfinomítót létesítenek, amelynek célja a gazdaság és a lakosság kőolajtermékekkel való ellátása, az akkor még épülő Barátság I. vezetéken érkező szovjet import kőolaj motorhajtóanyagokká, kenőolajjává és fűtőolajjává történő feldolgozása lesz.

A Nehézipari Minisztérium 1960. október elején alapította meg a Dunai Kőolajipari Vállalatot. Az 1961-ben jóváhagyott beruházási programban egy 3 millió tonna/év kapacitású, 14 termelő, illetve azok működéséhez szükséges energiaellátó segédüzemekből álló vertikális finomító létesítése szerepelt Százhalombattán.

A finomító itt Százhalombattán, a 6-os főút és a Duna által határolt területen, a Dunamenti Hőerőmű Vállalat közelében épült fel. A helyszín kiválasztásakor több szempontot mérlegeltek: a finomító legyen közel a fővároshoz, a legnagyobb felvevőpiachoz; legyen elegendő terület az esetleges bővítéshez; a Duna közelsége biztosítsa a hűtővizet; legyen könnyű a csatlakozás a termékvezetékhez és a Barátság-kőolajvezetékhez; legyen közúti, vasúti és vízi szállítási útvonalak csomópontjában; legyen képes együttműködni a szintén százhalombattai Dunamenti Hőerőművel.

Az 1960-as évtizedig a Százhalombattán még nem volt domináns az ipari szektor, a lakosság építési- és szolgáltatási igényeinek kielégítésére néhány kisiparoson kívül csak egy jelentős ipari üzem, a Téglagyár működött.

A Dunai Hőerőmű Vállalat, valamint a Dunai Kőolajipari Vállalat telephelyválasztását a település kedvező földrajzi fekvése, a legnagyobb energiafogyasztó, a főváros közelsége határozta meg, valamint az, hogy a két vállalat kölcsönösen ki tudja használni egymás termékeit. Az Erőmű 1968-ban, a DKV 1965-ben kezdte meg termelését, így az 1960-as évek, majd a következő két évtized iparfejlesztési politikája és ezek a nagyvállalatok alapvetően határozták meg a város gazdasági és társadalmi életét.

Százhalombatta tervezése és fejlesztése

A város fejlesztése a kezdetektől tervszerűen folyt. Az ipari létesítmények építésével együtt kezdődött meg a későbbi város lakásállományának és infrastruktúrájának fejlesztése. Az állami lakásépítés 1962-től indult meg, amelyet a két nagyüzem munkaerővel való ellátása tett szükségessé. A lakásépítések első nagy időszakában 1963 és 1968 között 766 lakás épült, amelynek következtében a település egy új városrészszel bővült, az addigi családi házas városrészek – Dunafüred, Ófalu *(amelyet még az 1960-as évek általános rendezési terveiben „megszüntetendő” jelzéssel látták el)*, valamint az 1960-as évek közepétől beépülő Újtelep – között 1969-ben felavatták az új lakótelepet. A várossá nyilvánítás, vagyis 1970 után az évtized közepéig a második nagy építkezési hullámban több mint ezer lakás épült a mai város szívében, amely összkomfortos lakásokat biztosított az idetelepülőknek. A városrészek, valamint az ipari létesítmények terjeszkedésének hátrányos következménye is lett, a két telephely közel került egymáshoz, így a lakókat érintik az itt jelentkező környezeti hatások.

A városépítés időszakában az ipari létesítmények és lakóházak építése mellett egyre szükségsebbé vált és erőteljesen indult meg a település infrastrukturális- és szociális intézményeinek fejlesztése. Az infrastrukturális feltételek, valamint a szociális ellátó hálózat kiépítését követően az 1980-as évek az olyan típusú fejlesztések jegyében zajlottak, amelyek a lakosság életminőségét szolgálták.

A város első általános rendezési tervét már 1961-ben elkészítette a Városépítési Tudományos és Tervező Intézet. E terv szerint az akkor a 20 000 lakosra tervezett városban öt-, tizenegy- és tizenhat szintes épületek kerültek volna felépítésre. A városszerkezet kialakításánál az intenzív beépítést vette figyelembe a lakásépítés ütemezhetősége, a gyalogos és közúti forgalom elválasztása, a terület korlátozott nagysága, a közműhálózat gazdaságos kialakítása miatt. Az akkori elképzelések szerint az „új város” több

lakókörzetű, minden egység két lakótömböt tartalmazott volna, így az építés további ütemekre volt bontható. A három többszintes lakókörzetben egyenként 4000–4500 lakás építése tervezett. A város teljes felépítése a terv szerint 1980-ra volt előirányozva.

A tervezés többnyire Weiner Tibornak, a kor meghatározó jelentőségű urbanistájának a szocialista városok tervezésére megfogalmazott elvei szerint kezdődött meg. (Weiner 1951).

Weiner Tibor szerint a szocialista város térszerkezete az alábbiak szerint kell, hogy alakuljon:

- „A szocialista városoknak nincsenek kül- és belterületei, a város minden része azonos minőségben épül,
- A szocialista város és a szocialista ipartelep egy szerves egységnek két pólusa, így a városcentrum és az üzem főbejárata közvetlen vonatkozásban kell, hogy álljon egymással.
- A lakóövezetben a házakat lakóegységekbe kell szervezni.
- A város centrumában a „szocialista élet különböző funkciói szerint” a párt, a közigazgatási, a tömegszervezetek, az egészségügy és a kultúra intézményeit kellett elhelyezni. *(Weiner Tibor szerint a kereskedelmi egységek mindebből kimaradtak).*
- A szocialista városok építészetükben és szerkezeti felépítésükben alkalmassá kell, hogy tegyék a várost a különböző párt, illetve közösségi rendezvények megtartásának biztosítására. Olyan helyeket, tereket kell kialakítani, melyek alkalmasak e rendezvények megtartására, városi képviselőre”.

Százhalombatta esetében a Weiner Tibor féle elképzelés csak részben valósult meg, annak is köszönhetően, hogy a szocialista városok építésében ebben az időszakban Százhalombatta kivételezett helyzetben volt. A város településszerkezetére irányuló döntéseket befolyásolta az a tény, hogy milyen egységekből, részekből álltak várossá nyilvánításuk *(Százhalombatta esetén – 1970)* időpontjában. E tekintetben legkedvezőbb helyzetben a „zöldmezős” beruházásként létesült szocialista új városok voltak, mint Dunaúj város, Tiszaúj város, Oroszlány és Százhalombatta. Ezeknél az új város egy-egy korábbi község közelében épült fel, így csak az utóbb óvárosnak nevezett korábbi falusi részeket kellett bekapcsolni az új organizmusba.

Óvárost Százhalombattán nagy kiterjedésű ipari zóna „hasította” le Dunafüredtől, a központi lakótelep *(Új város)* pedig az Erőmű és a Dunai Finomító ipari területe közé épült. Dunafüred üdülőterületi funkciójával, mély fekvésével, alacsony beépítésével határolódott el a központi városrésztől.

Az új városi települési rész teljes egészében a „tervezett város” képét mutatja. Létesítésekor jellemzően korszerű városrendezési elveket itt viszonylag magas színvonalon

valósították meg. A város egységei területileg ma egymással szervesen összekapcsolódó, de valós, mindennapos együttműködésében kevésbé aktív együttthatást mutató területrészek.

Ma is az Újtelep lakótelepeit alkotja az 1960 és 1970 között épített úgynevezett Készenléti lakótelep, illetve az 1970-es évek végén, 1980-as évek elején épített Pannónia lakótelep, mely párhuzamosan épült a déli lakóteleppel. A készenléti lakótelepet a Dunai Hőerőmű és a Dunai Kőolaj Finomító dolgozói számára szolgálati lakás formájában adták át használatra. A lakások – *három nyolc emeletes tömbház kivételével* – inkább az ötvenes évek lakótelepi építkezésének sorába tartoznak. A téglából épített, négyemeletes lakások nagysága 47 m²-es, 1,5 szobás összkomfortos, kezdetben olajfűtéses, később távfűtéses lakásokká váltak.

Mint azt fentiek is bizonyítják, Százhalombatta városfejlesztését már az 1960-as évektől aktív lakáspolitikai elképzelések és azok megvalósítása jellemezték. Kiemelten fontos szerepet játszottak az iparvállalatokhoz kapcsolódó lakótelepi építkezések, valamint az 1980-as évek végén beindult családi házas övezetek (*Urbárium, Óvárosi városrészek*) köre. A minőségi élet megteremtését az élhető lakó- és környezeti elemekkel, továbbá a kapcsolódó intézményi struktúrával kívánták elérni. Mindezt erősítette a település szociálpolitikája, társadalmi és egyéb támogatottsága.

A Pannónia lakótelep már házigyári megoldással készült és lapos tetős kocka- és sáv épületekből áll. A lakások nagyságukban és elrendezésükben magukban hordozzák a hetvenes évek lakáspolitikai elképzeléseit: 54 és 72 m² közötti, 2 vagy 3 szobás, összkomfortos, távfűtéses otthonok.

A két lakótelep környezete jelentős nagyságú zöld területtel, játszóterekkel, parkokkal és parkolókkal bír. A környék szolgáltatási egységekkel (*közért, iskola, óvoda, gyógyszertár*) rendkívül jól ellátott.

Az Újtelep másik lakótelepi szerkezeti egységét a „Déli lakótelep” alkotja. Ez a lakótelep a készenléti és a Pannónia lakóteleppel ellentétben építészeti és lakossági összetételében még homogénebbnek bizonyul. Az 1970 és 1985 között épült lakótelepen különböző fázisokban kerültek átadásra a lakások. A körülbelül 3 000 lakás az 1970-es és 1980-as években alkalmazott házigyári megoldással készült, elsősorban négyemeletes házakban, de néhány tízemeletes épület is épült. Az 1–4 szobás lakások nagysága 47 és 78 m² között változik. A lakótelep építésének utolsó fázisában, 1987-ben kezdődött az új típusú, a hagyományos, kocka megoldással készült házigyári lakásokkal szemben már korszerűbb – *a korai lakóparkokhoz hasonló* – lakótömbök építése. Az itt épült lakások területe 54–112 m²-ig terjed, szobaszámuk 1,5–4-ig. Az itt felépült lakások átadására 1992-ben került sor, azóta nem épült Százhalombattán új lakótelepi öröklakás. A Déli lakótelep szívébe ágyazva 2000-ben új bérlakások építésére is nyílt lehetőség.

A 112 bérlakás – melyből 40 költségelvíű és 72 szociális lakás – 2002 októberében került átadásra. A lakások nagysága 35 és 76 m² között változik, a garzontól a háromszobás lakásig. A Déli lakótelep – a *Készenléti és Pannónia lakótelepekkel megegyezően* – ma szolgáltatásokkal, játszóterekkel, parkokkal és parkolókkal jól ellátott. Lakókörnyezete kellemes közösségi színtér. A városfejlesztési célkitűzési ebben az időszakban e terület egység felé összpontosultak.

A város 1961-et követő új Általános Rendezési Terve 1979-ben került jóváhagyásra a Tanács által. Ezt a tervet a Pest Megyei Tanács Tervező Vállalat tervezői (*Faludi Erika – vezető településtervező –, Kemény Bertalan, Schuchmann Péter, valamint közlekedés és közműtervező kollégái*) készítették.

2. ábra

Százhalombatta Általános Rendezési Terve 1979-ben



Forrás: Rumi I. (1998) 43.

A terv rámutatott a város területi bővítésének erőteljes korlátaira, valamint az előző évtizedek dinamikus népességnövekedése folytatódásának veszélyeire, illetve a környezetminőség (*kiemelten a levegőtisztaság*) javításának szükségességére. Ez a dokumentum már adottságként kezelte a korábban, – az 1961-es tervben is megfogalmazott – az

iparosítás során létrejött városszerkezetet. A lakosság szám emelkedésével, az ipari létesítmények környezet- és településszerkezetre gyakorolt hatásával, majd a rendszerváltás után az 1994-es újabb Általános Rendezési Terv elfogadásával, valamint a megváltozott területi-társadalmi igények megjelenésével a város szerkezete – *a kialakult területfelhasználási adottságok figyelembevételével* – újragondolásra szorult. Az új Rendezési Terv fő célkitűzése egy emberközpontú, lakóterület centrikus, környezetbarát szemléletű településfejlesztés térbeni kereteinek meghatározása volt. Ezt a tervet a MODULUS-R Bt keretei között Szabóné Pányi Zsuzsanna – *vezető településtervező* – és munkatársai készítették a város későbbi főépítésének, Rumi Imrének a közreműködésével:

3. ábra

Százhalombatta Általános Rendezési Terve 1994-ben



Forrás: Rumi I. (1998) 45.

(Fenti térképrészlet nem tartalmazza a Kőolaj finomító területét, amely a városi területektől délnyugatra a Duna és a 6-os számú főút közötti, az Ercsi közigazgatási határáig fekvő – a városi területet meghaladó kiterjedésű – területen épült fel.)

A tervnek a szerkezeti átalakításra irányuló javaslatai között megjelentek azok a törekvések is, amelyek a többi szocialista iparvárosokban is erőteljesebbnek mutatkoztak, azaz a különböző központi terek kialakítása (*átalakítása*), a lakóterek élhetőbbé tétele, a szocreál építészeti stílus finomítása, az új életterek kialakítása.

E terv nyomán folytatódott Százhalombatta fejlesztése. Az épületek rekonstrukciója mellett az egyes városrészek élettere javítása hasonlóan erőteljes hangsúlyt kapott a fejlesztések között. Ennek eredményeként városrészek az ezredfordulót követően jelentősen átalakultak, a már meglévő területi egységek mellett újabb kisebb új városi részek alakultak ki. A város kitűnő infrastrukturális ellátottságának köszönhetően a lakások közműellátása magasabb szintű, mint bárhol az országban.

A rendszerváltást követő évtizedek

A rendszerváltás Százhalombattát más módon érintette, mint a legtöbb „új várost”. Itt ugyanis korábban olyan üzemek létesültek, amelyek hosszútávon stabil működést voltak képesek biztosítani, ennek következtében nem érintették a települést olyan mértékben azok a gazdasági változások és az erőteljes recessziós folyamatok, amelyek a többi, ipari dominanciával – *de más szakterülettel* – rendelkező új városban jellemzőek voltak.

A helyi iparüzési adó, a vállalkozók kommunális adójának, a telek- és építményadóknak bevezetésével jelentősen gyarapodott az önkormányzat bevételeinek nagysága. A források nagysága lehetőséget teremtett arra, hogy a város továbbfejlődjön a minőségi ellátás terén, így a közműhálózat kiépítettsége szinte a 100%-os, több intézmény korszerűsítésére, újak létesítésre került sor. Ebben az évtizedben nagy hangsúlyt kapott a város egyik sajátos idegenforgalmi vonzerejének, a Régészeti Parknak a rekonstrukciója, valamint több olyan infrastrukturális beruházás is történt, amely a város közlekedési feltételeit javította.

A rendszerváltozásig a városban a munkanélküliség csaknem idegen fogalom volt, de az 1990-es évek elején történt gazdasági átalakulások, a vállalatok privatizációja itt is éreztette hatását. A vállalatok átszervezésének következtében jelentős létszámleépítések történtek.

A város vezetése már a korábbi évtizedekben is arra törekedett, hogy a városfejlesztési döntéseit a mindenkori aktuális helyzet – *tudományosan feltárt* – ismeretében hozza meg. Ennek egyik fontos állomása volt, amikor a város önkormányzata 2006. márciusban az akkori MTA Szociológiai Kutatóintézetet bízta meg a város szociális térképének elkészítésével, azt megalapozó vizsgálatok elvégzésével. A feladat arra irányult, hogy tudományos eszközökkel, elméleti és empirikus megközelítéssel egyaránt megvizsgálja a város lakosságának társadalmi, demográfiai viszonyait, szociális helyzetét, illetve a

különböző szociális ellátási formák igénybevételének módjait, valamint az azokkal kapcsolatos lakossági elvárásokat, a továbbfejlesztés igényeit:

Százhalombatta város szociális térképe (*Százhalombatta város megbízásából készítette az MTA Szociológiai Kutató Intézet Város- és környezetszociológiai Műhely. Kutatásvezető: prof. Dr. Szirmai Viktória 2006. október*).

A kutatás eredményei, a szociális térkép, a megalapozó, komplex metodikára épülő vizsgálatok több szempontból is hasznosíthatók voltak az önkormányzat számára. Egyrészt kiderülnek a város akkori főbb társadalmi, szociális jellegzetességei, a város sajátos fejlődésének ismérvei, a százhalombattai átmenet fontosabb társadalmi sajátosságai, a lakossági vélemények, a város szociális helyzetének javításához kapcsolódó lakossági igények is. A település döntéshozói számára készült összegzések elősegítették a szociális szolgáltatásfejlesztési irányok pontosítását, a területi szempontok erőteljesebb alkalmazását, illetve a lehetőségeket biztosítanak a társadalmi érdekek egyeztetésére, a lehetséges társadalmi konfliktusok veszélyeinek az feloldására.

A dokumentum összefoglalója megállapítja, hogy összességében Százhalombattán a lakásépítések kedvező alakulása a laksűrűség jelentős mérséklődésével járt, a tagasabb lakások arányának növekedésével, továbbá a fizikai infrastruktúrák bővülésével (*bár ez utóbbiak korábban is, bármely területi egységgel való összehasonlításban kedvezőek voltak*). Mindez főképp a kedvező szociálpolitikai intézkedéseknek volt köszönhető. Ezért az MTA Szociológiai Intézet tanulmánya felhívta a figyelmet arra a veszélyre, hogy ezeknek az intézkedéseknek esetleges szűkülése a kedvező tendenciák romlását hozhatja a jövőben, illetve arra, hogy a lakásfenntartás költségeinek megemelkedése növelheti a szociális, illetve lakásfenntartási támogatásokra rászorulókat csoportjait.

A 2006-ban készült tanulmány Százhalombatta társadalmi, demográfiai sajátosságai-val kapcsolatos eredményeit az alábbiakban összegezte (*Százhalombatta város szociális térképe, 2006*).

- A város társadalma demográfiai szempontból jelenleg (*2006-ban*) igen kedvező helyzetben volt, amely azonban, egyes hosszabb ideje zajló folyamatok fokozatos megváltozása miatt (*pl. szaporodás, vándorlás, öregedés*), közép- és hosszabb távon jelentős mértékben átalakulhat. A fiatalos korszerkezetet, egyedien kiemelkedő, de lassan változó pozitív természetes szaporodási folyamatok eredményeként, fokozatosan előregedő struktúra váltja fel. Ennek előrehaladását a pozitív vándorlási folyamatok hatása továbbra is mérsékelheti. A tényleges népességszám-növekedés középtávon kimerülhet (*5–7 év*), amelyet hosszabb távon (*10–12 év*) feltételezhetően már csak a vándorlási egyenleg lesz képes stabilizálni. Egyenlegének – amely jelenleg is erőteljesen ingadozó – romlása esetén azonban az sem.

- Százhalombatta lakossága iskolázottsági szempontból átlagos helyzetben van, mivel országos átlagot meghaladó az érettségivel és felsőfokú végzettséggel rendelkezők aránya, de a vidéki városi értékeket nem lépi túl. Ezt a helyzetet az állandó és ideiglenes vándorlási folyamatok révén érkezők feltehetően kedvező irányokba módosítják, s ez a város meghatározó iparvállalatainak speciális szaktudásigényét is kielégítheti.
- A város foglalkoztatási helyzetére ipari dominancia és energetikai, vegyipari ágazati függőség jellemző, amely kedvező szerkezetű munkaképes korúakkal és külső munkaerőtöbblettel párosul. Mindez kiemelkedő lakossági, városi és vállalkozói jövedelmeket eredményez, a jelentős vállalatkapcsolt szolgáltatások kedvező lehetőségein túl is. Ugyanakkor a fiatalok és a női munkaerő helyben történő foglalkoztatását erősíteni szükséges, mely során a városi szolgáltatási szektor pozícióit is javítani érdemes (*pl. kereskedelem, pénzügyek, képzés*). A munkanélküliség arányaiban igen alacsony, a kevés számú munkanélküli azonban zömében a fiatalok, a nők és a magasabban képzettek köréből kerül ki, s ez helyi társadalmi problémák forrása, szociális és egzisztenciális szempontból egyaránt.
- A város háztartásai átlagosnál kedvezőbb szerkezetűek és helyzetűek, közülük azonban fokozott és differenciált figyelmet szükséges fordítani a szociálisan érzékeny családok helyzetének javítására, ahol csak egy inaktív kereső van, vagy egyáltalán nincs kereső, illetve ahol a gyermeknevelés és/vagy betegellátás jelentős többletfeladatokkal jár.
- A lakáshelyzet szerkezetében és fizikai, építészeti megjelenésében kedvezőtlen, de el látottságában kiemelkedő. A lakók – *bár társadalmi helyzetük szerinti differenciáltságokban* – erősen szolgáltató – és szolgáltatói árfüggő helyzetben vannak. Ezeket az adottságokat és kényszereket az eltérő szerkezetű új építések 1990 óta tartó dinamizmusa fokozatosan oldja.

Jelen tanulmány második része a társadalom statisztikai, valamint az előző évtizedek, illetve a legfrissebb rendelkezésre álló népszámlálási adatok segítségével bemutatja Százhalombatta demográfiai, társadalmi és foglalkoztatottsági viszonyainak alakulását, összehasonlítva a többi hasonló fejlettségű, illetve elmaradottabb szocialista új városok helyzetével.

Százhalombatta demográfiai-társadalmi helyzete (*helyzetének változása*) a fejlett új városok között

Demográfiai folyamatok

Százhalombatta népesedési trendjeit erőteljesen meghatározza, hogy a Budapesti agglomerációban fekszik, így hatnak rá a főváros relatív közelségéből eredő szívó és elszívó hatások.

Százhalombatta, annak ellenére, hogy agglomerációs település, nem tekinthető szuburbanizációs célpontnak, népességnövekménye más okokkal magyarázható. 2000 és 2010 közötti népességnövekménynek két oka van, egyfelől az 1980-ban odaköltözött családok gyerekei ebben az időszakban váltak szülőkorúvá, másrészt pedig Pest vármegye távolabbi részeiről is költöztek ide emberek, hiszen a főváros közelsége napi szintű ingázásra is lehetőséget ad. Százhalombatta népességszáma (*hasonlóan a másik két iparvároshoz Pakshoz és Tiszaújvároshoz*), város szocialista iparvárossá fejlesztésének időszakában növekedett a legdinamikusabban, 1970 és 1990 között közel a duplájára duzzadt a lakosság.

A rendszerváltást követően, a korábbi állami tulajdonban lévő vállalatok pozíciójának a gyengülése, a korábbi felvevőpiac beszűkülése, a gazdasági válságjelenségek kiemelten, de nem egyformán érintették a szocialista új városokat. Százhalombatta, Paks és Tiszaújváros is azok közé a szocialista új városok közé tartozott és tartozik, (*szemben mondjuk a nehézipari központokkal, Ózd, Komló, Várpalota*) amelyek sikeresen újra tudták pozícionálni nehéziparukat a megváltozott gazdasági és világgazdasági helyzetben. Mindez azonban nem tudta ellensúlyozni a népességük csökkenését. Mindhárom „fejlett” új város veszített 1990 után a népességéből. Ahogy az 1. táblázat mutatja, legkevésbé Százhalombatta veszített a lakónépességéből. Ennek oka a város jó fekvésében és az utóbbi évtizedek tudatos városfejlesztési programjaiban és a városvezetés stabilitásában keresendő.

1. táblázat

Százhalombatta, Paks és Tiszaújváros lakónépessége a népszámlálás éveiben

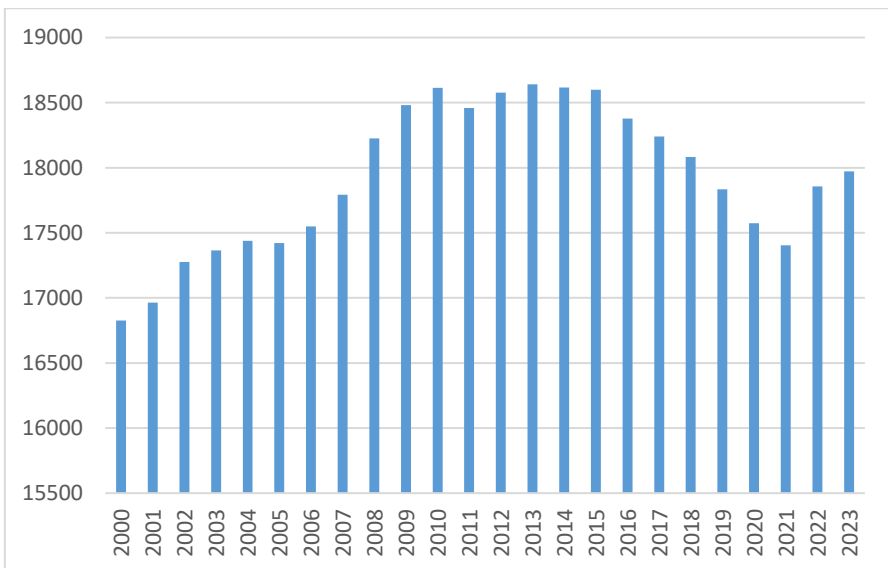
	<i>Százhalombatta</i>	<i>Paks</i>	<i>Tiszaújváros</i>
1970	9 852	13 585	11 033
1980	14 292	19 509	18 677
1990	16 573	20 274	18 685
2001	16 602	20 855	17 207
2011	17 952	19 369	16 500
2022	17 535	17 417	14 362

Forrás: KSH Népszámlálási adatok alapján.

Százhalombatta népességét egészen 2011-ig növelni tudta, ha nem is olyan dinamikával, mint 1990 előtt. Az elmúlt évtizedben népessége csökkenésbe fordult át, ami a lakosság elöregedésével magyarázható, valamint a kevés születésszámmal. 2021-től ismét növekszik a népességszám.

4. ábra

Lakónépességszám változás Százhalombattán 2000–2023-ig



Forrás: KSH Tájékoztatási adatbázis alapján.

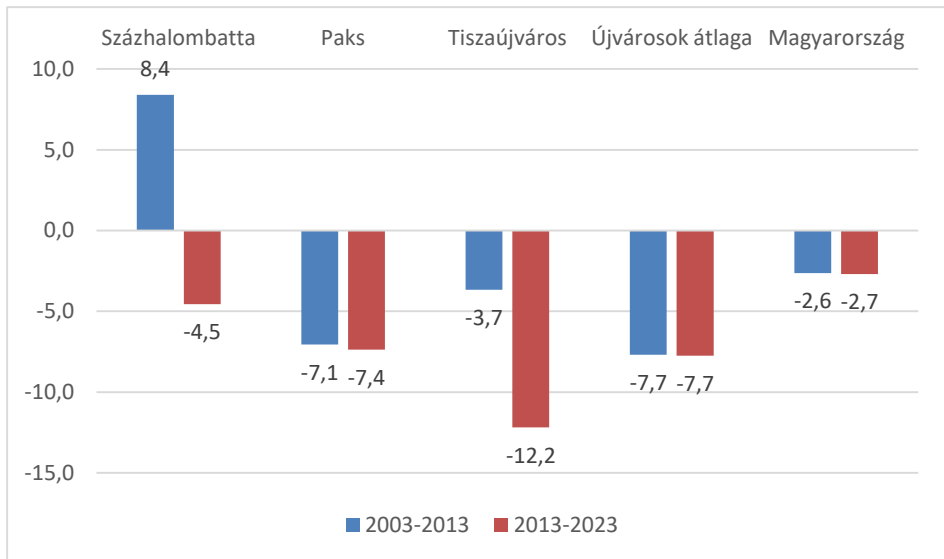
Ugyanakkor, ha a lakónépességszám alakulását tágabb, országos, illetve a többi új város kontextusában vizsgáljuk, akkor a következő megállapításokat tehetjük. Az egykori szocialista új városaink⁵ népességvesztése meghaladja az országos csökkenés értékét. Vagyis az iparvárosokban nagyobb mértékben csökken a népesség, mint az országban. A három fejlett kategóriába tartozó új város esetében is jellemezően csökken a népesség, ugyanakkor nem egyforma mértékben. 2003 és 2013 között Százhalombatta esetében még növekedés is látható, az elmúlt évtizedre már itt is csökkenésbe fordult a népességszáma, de itt tapasztalható a legalacsonyabb dinamika a csökkenésben, amely 2021 után ismét növekedésbe fordult. 2013 és 2023 között Százhalombatta esetében a

⁵ Százhalombatta, Dunaúj város, Várpalota, Tatabánya, Komló, Paks, Kazincbarcika, Tiszaúj város, Ózd, Oroszlány, Ajka

lakónépesség csökkenése az országos értéket (-2,7) meghaladta (-4,5). Mind Paks (-7,4), különösen pedig Tiszaújváros (-12,7) esetében a népességszám csökkenés mértéke jóval magasabb volt.

5. ábra

Lakónépességszám változása 2003–2013 és 2013 és 2023 között (%)

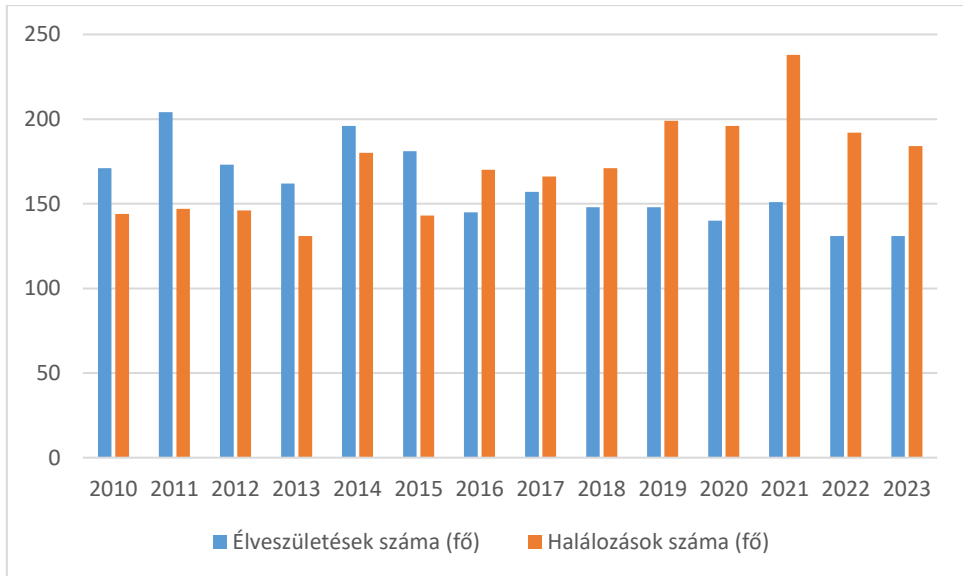


Forrás: KSH Tájékoztatási adatbázis adatai alapján

A népességszám fogyását, egyfelől a lakónépesség természetes fogyása indokolja. Bár Százhalombattán 2015-ig még meghaladta az élve születések száma a halálozásokét, 2015 után fordult a trend. A COVID-19 pandémia éveiben látható magas halálozási számok pedig drasztikusan látszanak.

6. ábra

Élvezületek, halálozások számának alakulása Százhalombattán (fő) 2010–2023 között

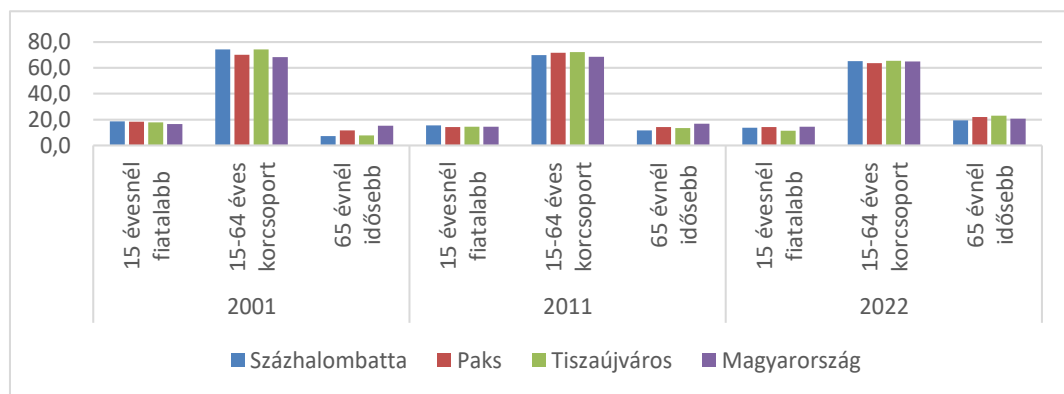


Forrás: KSH Tájékoztatási adatbázis adatai alapján.

A szocialista új városok egyik demográfiai sajátossága volt, hogy fiatalabb korstruktúrával bírtak, mint a történelmi városok, mára azonban rájuk is jellemzővé váltak a történelmi városokra illő demográfiai trendek, köztük az elöregedés is. Magyarország lakosságának egyre nagyobb hányadát teszik ki az időskorúak. 2001-ben arányuk 15,2%-os volt, 2011-re már 16,9%-ra nőtt, 2022-ben pedig arányuk tovább növekedett 20,6%-ra, ami az ország népességének az ötödét jelenti már. Tiszaújvárosban volt leglátványosabb az idősödés itt a 65 év felettek aránya 2001-ben 7,9%-v volt, 2011-ben már 13,4%, 2022-re pedig az országos átlagot is meghaladta 23,1%-os volt. Pakson is hasonlóképpen alakult, 2001-ben 11,6%-ról, 2011-re 14,3%-ra nőtt, majd 2022-ben tovább növekedett az idősek aránya 22,3%-ra. Százhalombatta esetében is nőtt az idősek aránya. 2001-ben 7,3%-ról 2011-re 11,7%-ra majd 2022-ben 19,4%-ra növekedett.

7. ábra

A lakosság korszerinti megoszlásának változása 2001, 2011 és 2022 között (%)



Forrás: KSH Népszámlálási adatok alapján.

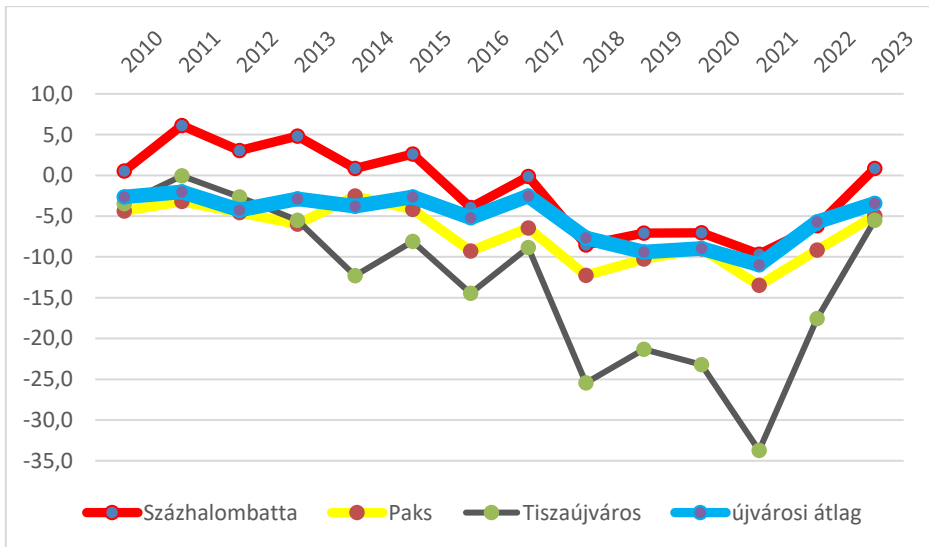
A népességsökkenés másik fontos oka az elvándorlás. Jól látható, hogy a hazai új városokban a vándorlási trendek negatívak, vagyis összességében többen költöznek el belőlük, mint ahányan odaköltöznek. Az új városok átlagához képest vannak eltérések a három fejlett új város esetében. Százhalombattának 2010 és 2017 között pozitív vándorlási egyenlege volt, ezután fordult negatívba, de a másik kettő városhoz képest az elvándorlás nagysága kisebb mértékű, mint például Tiszaújváros esetében, ahol 2019 és 2021 között nagyon megugrott az elvándorlások száma. Ennek oka az, hogy a városban megtelepedő különböző külföldi cégek sok vendégmunkást alkalmaznak, akik egy-egy projekt lezárulta után hazamennek.

2021 után ismét javultak az elvándorlás mutatói, ami a városi gazdaság javulását mutatja (*a MOL is épít egy új poliüzemet, új műanyagüzem épül*). Pakson is csökkenő dinamikájú elvándorlás figyelhető meg, ennek oka pedig a Paks 2 beruházás megkezdése.⁶

⁶ <https://24.hu/belfold/2022/03/29/csatater-tiszaujvaros-valasztas-2022-mol-tiszai-eromu-riport/>

8. ábra

1000 főre jutó vándorlási egyenleg a fejlett kategóriába eső új városokban,
Százhalombatta, Paks, Tiszaújváros (ezrelék)

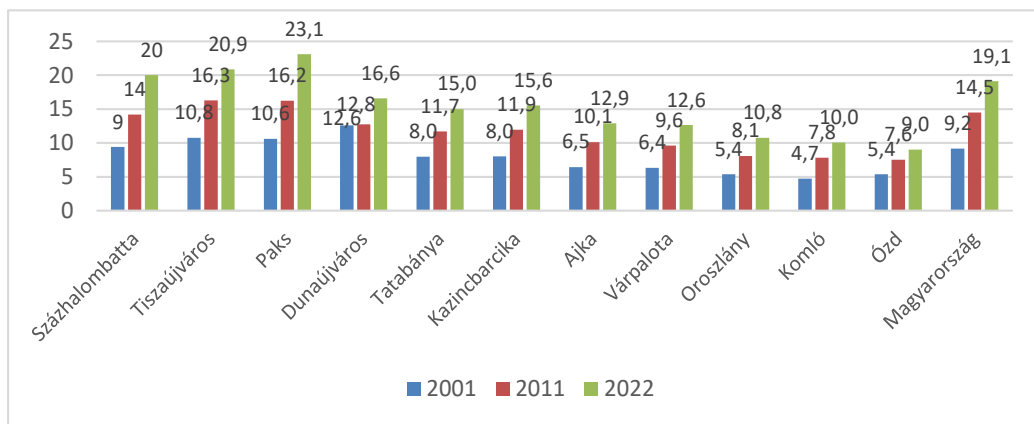


Forrás: KSH Tájékoztatási adatai alapján.

Sokat változott az új városok társadalmi összetétele is, az egykori munkásvárosokban, ma már jelentős arányban vannak a diplomások. A diplomások arányának folyamatos növekedését láthatjuk. A 11 új város esetét vizsgálva jól látható, hogy a diplomások aránya az országos értéket is meghaladó Százhalombatta, Tiszaújváros és Paks esetében. Míg a stagnáló, és leromló új városok esetében jelentősen elmaradnak a diplomások arányai az országos értéktől.

9. ábra

Diplomával rendelkezők arányának változása a népességén belül 2001, 2011, 2022 (%)



Forrás: KSH Népszámlálási adatok alapján.

Foglalkoztatottság

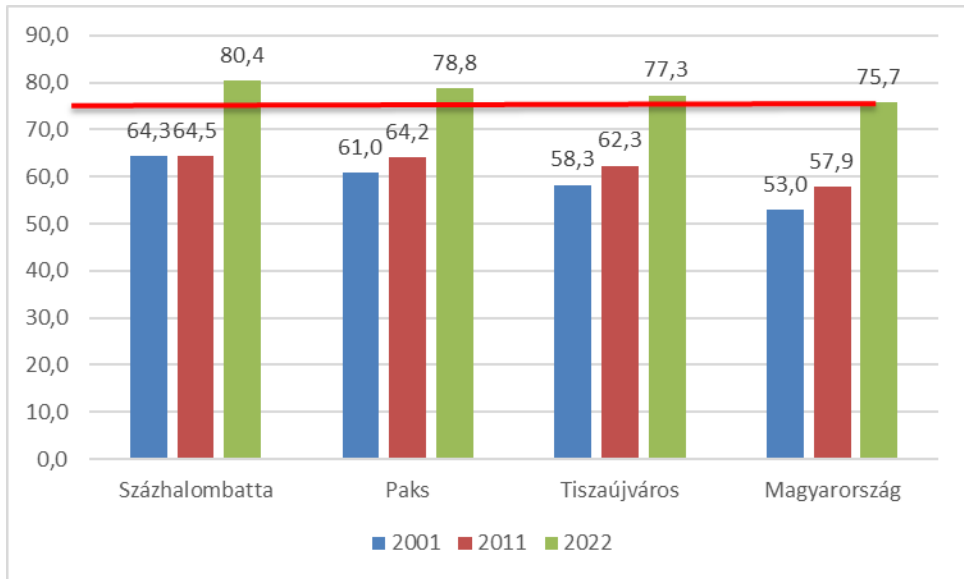
A szocialista új városok gazdasági helyzete és a bennük élő lakosság foglalkoztatottsági viszonyai erősen függenek még ma is a város létrejöttéhez is kötődő ipari nagyvállalatoktól, illetve azok utóéletétől. Az 1990 utáni változások nem egyformán érintették az új városokat, a gazdasági válságjelenségek főleg azokban az új városokban lettek súlyosak, amelyekben olyan iparágak működtek, amelyek nem tudtak versenyképessé válni, gazdasági szerkezetüket nem tudták megújítani.

A „fejlett” új városok, Százhalombatta, Paks és Tiszaújváros esetében olyan iparágakra épült a városok gazdasága, mint Százhalombatta esetében a kőolajfinomítás, Paks esetében az atomerőmű, Tiszaújváros esetében pedig a vegyipar (*petrolkémia, műanyaggyártás*). Százhalombatta esetében a MOL Dunai Finomítója a város legnagyobb foglalkoztatója, közel 1 200 embert foglalkoztat. Mindhárom fejlett új város esetében látható, hogy a foglalkoztatottság meghaladta az országos értékeket, 2001, 2011 és 2022-ben is. Százhalombattán volt a legmagasabb a foglalkoztatottak aránya az aktív korú lakosságon belül, 2022-ben elérte a 80,4%, ugyanez az arány Paks esetében 78,8%, Tiszaújváros esetében pedig 77,3%. Bár a magas foglalkoztatottsági mutatók kedvezőek, mégis fontos kiemelni, hogy ezeket az új városokat máig is monokulturális ipar jellemzi, ami azt egyben nagyon sérülékennyé teheti a gazdaságukat egy-egy válság esetében. A COVID-19 pandémia idején kialakult problémák az ellátási láncokban,

vagy a világkereskedelem leállása idején megmutatták a veszélyeit annak, ha egy város egy nagyvállalatra tették fel a fejlődésüket, például autóiparra.

10. ábra

Foglalkoztatottak arányának változása az aktív korú népességben belül 2001, 2011, 2022 között (%)



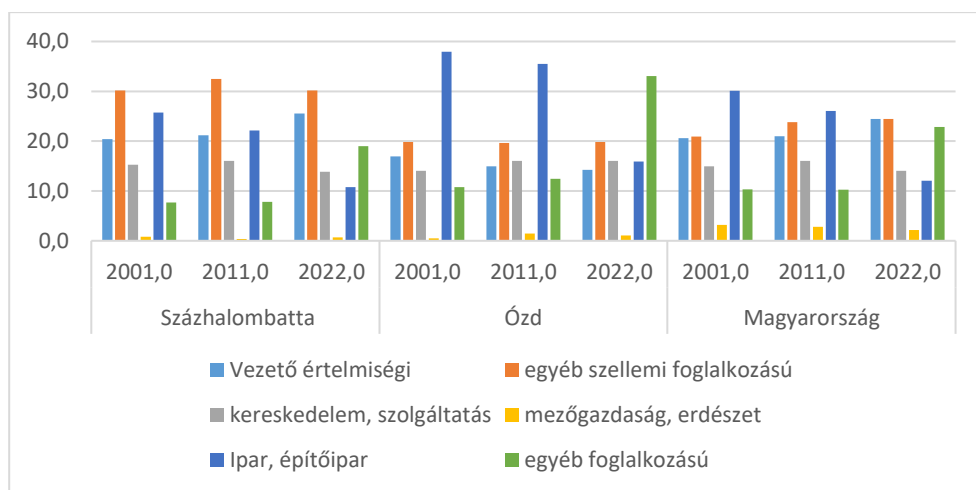
Forrás: KSH Népszámlálási adatok alapján.

Magyarországon 2001 és 2022 között eltelt két évtizedben jelentősen változott a foglalkoztatottság megoszlása a különböző gazdasági ágakban. Elmondható, hogy az iparban, építőiparban foglalkoztatottak arányában jelentős visszaesés figyelhető meg, a 2001-es 30%-ról, 2022-re a felére 12%-ra esett vissza. Miközben a szellemi és a vezető értelmiségi szakmákban dolgozók aránya 20%-ról 24%-ra növekedett. Százhalombatta esetében is megfigyelhetők az országos trendek, ugyanakkor az országos átlagot meghaladó a vezető értelmiségi és szellemi foglalkozásúak arányai. Míg az iparban, építőiparban foglalkoztatottak arányai kismértékben elmaradnak az országos értékektől. Azért, hogy érzékeltessük Százhalombatta fejlettségét az új városok között, érdemes összevetni a foglalkoztatottak szerkezetét a leszakadó kategóriába sorolt Ózd városával. Ózd esetében szembetűnő, hogy mind az országos, mind pedig Százhalombattához képest jelentősen kisebb arányban dolgoznak értelmiségi és szellemi munkakörökben, míg

az ipar, építőiparban foglalkoztatottak arány (*ha csökkenően is van*) még mindig meghaladja az országos és a százhalombattai arányokat. Mindezek alapján kijelenthető, hogy Százhalombatta munkaerőigénye inkább magasan képzetetteket vonzza.

11. ábra

Foglalkoztatottak arányának alakulása a foglalkozási főágak szerint
(2001, 2011, 2022, %)



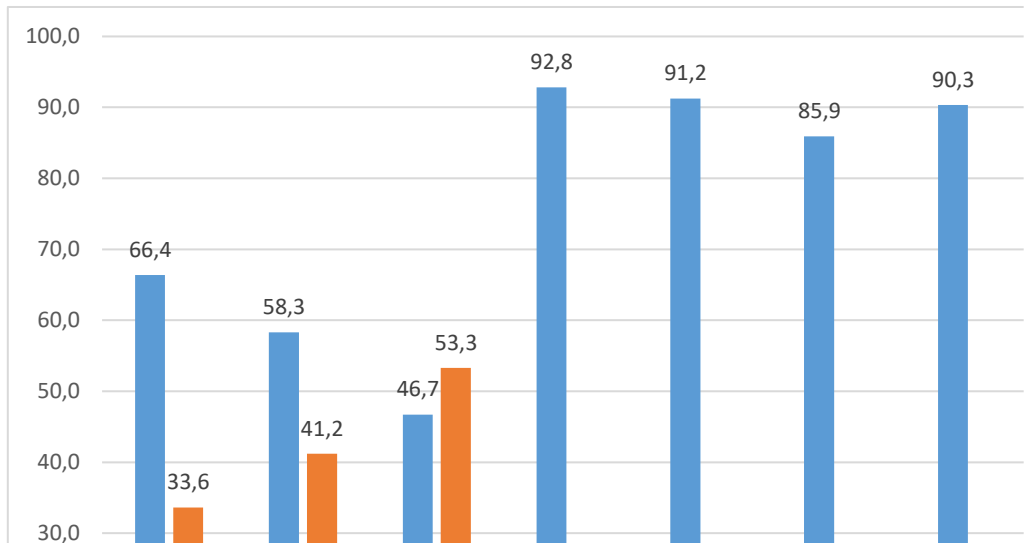
Forrás: Népszámlálási adatok alapján.

Ingázás

Százhalombattán 2001-hez képest 2022-re fokozatosan csökkent a helyben lakó és helyben dolgozó foglalkoztatottak aránya, miközben a más településre dolgozni járók arányában növekedést láthatunk. Ugyanakkor az ingázók aránya Százhalombattán elmarad a Pest vármegyei értékektől. A másik két vizsgált, fejlett új város esetében viszont kiemelkedően magas a helyben foglalkoztatottak aránya, ugyanakkor csökkenő tendencia figyelhető meg az esetükben is. A leglátványosabb változás a helyben dolgozók, ingázók arányában Tiszaújváros esetében figyelhető meg, ahol 2001-es adatokhoz képest, az eljárók aránya megháromszorozódott 2022-re. Ennek oka a relatív alacsony bérek, és Miskolc, Kazincbarcika munkaerő elszívó hatása.

12. ábra

Ingázók és helyben foglalkoztatottak arányának alakulása 2001, 2011 és 2022 között (%)



Forrás: KSH Népszámlálási adatok alapján.

Összegezve Százhalombatta fejlettségi viszonyait, igazolva látszik, hogy ezt a pozícióját megőrizte a többi fejlett, stagnáló, illetve leszakadó új városhoz képest. A fentebb hivatkozott 2006-os tanulmányban Százhalombatta demográfiai helyzete az akkor leírtakkal megegyezően alakult a későbbi évtizedekben. A város lakossága kisebb mértékben, mint az új városok átlaga, de fogyó és előregedő. A fogyás oka az alacsony születések számából és a negatív migrációs együtthatóból ered. A város lakosságának képzettségi viszonyai továbbra is kedvezően alakultak. A magasán képzettek, diplomával bírók aránya bár az országos átlag értékeit nem lépik túl, a stagnáló és a leszakadó új városok értékeinél látványosan magasabb. Ugyancsak kedvezőek a város foglalkoztatottsági mutatói. A foglalkoztatottak jelentős többsége közepes, vagy annál magasabb tudást és végzettséget igénylő munkakörökben dolgozik, amivel szintén kedvező helyet foglal el, a leszakadó és stagnáló új városokhoz képest.

Százhalombatta jövőképe

(Törekvések a hagyományos és az új iparváros imázsának együttes megtartására)

Rumi Imrének *(a város akkori főépítészének)* 1998-ban megjelent: „Városépítészet az önkormányzatban, Százhalombatta a XX. század végén” című, könyvében olvasható, hogy „Százhalombattán a hetvenes években ismerték fel, hogy egy-egy településnek van rejtett erőforrása, mely az ott élőkől árad, gyökerezik. Ha képes fölismerni, föltárni egy település önmaga lényegét, képes megszervezni jobb életét, az erő átáramlik a környezetbe, s hatással van a létfeltételekre. A legfontosabb, hogy jó érzéssel éljenek lakóhelyükön, legyen akaratok, szándékuk, melyet aktivitás követ. Legyen olyan jövőképük, melyben fontos szerepe van az ott élőknek. A múlt Százhalombatta esetében a megszakítatlan jelen”.

A város modernkori fejlődése az iparvállalatokkal parallel történt, helyi társadalmi és politikai segítség mellett. Ennek az ún. „városimázs”-nak megteremtésében az intézményi struktúrákon kívül a városba betelepülők szerepe is meghatározó volt. Az 1960-as évektől egészen az 1980-as évek közepéig a Százhalombattára költözők 85%-a az iparvállalatokhoz kapcsolódóan építették életterületüket, legyen az a lakótelepi vagy családi házas övezet. A város szerkezetéből adódó területi különbségek azonban fokozatos a társadalmi elkülönülést is megteremtették, amely egyben további különálló városi terek kialakítását vonta maga után. Mindez tehát azt jelenti, a város imázsa leginkább a lakótelepekre, manapság pedig az új városrészekre irányul.

E kérdéskörnél nem szabad figyelmen kívül hagyni a város politikai identitását. Az 1990-es évek előtti monolitikus szemléletet a rendszerváltás után egy hasonló, de nem szocialista elveken működő gondolkodás és városvezetési stratégia jellemezte, jellemzi napjainkban is. A város vezetése a vezetők és a vezetettek elvét követi, a polgármester személye, a hivatal és a képviselőtestület működése a város mindennapjait alapvetően meghatározza, mind politikai, mind pedig szakmai szempontból.

Vezér Mihály, aki a rendszerváltozás óta – egy ciklus kivételével – a város polgármestere, ezzel szinte kivételes folytonosságot biztosít a város fejlesztésének *(Rumi Imre fent idézett könyvében megjelent írásában már 1998-ban)* így fogalmazott az általa vezetett önkormányzat városfejlesztési céljairól: „Százhalombatta esetében a jelen és múlt közé nem az itt élők szándéka ékelődik, hanem az ötvenes, hatvanas évek ipari telepítő koncepciója, melyet megkésve követ a városteremtő gondolat.”

„A város épülését, bővítését kívülről meghatározó szándék és a belülről felsorakozó önszervező törekvés a nyolcvanas évek közepén kerül egyensúlyba. A kilencvenes évek hajnalán megjelenő önrendelkező, önszabályozó demokrácia párosult az önkormányzás felelősségével. A befelé forduló önmagát átvizsgáló önkormányzat legfőbb törekvése, hogy harmonikus település legyen Százhalombatta. A nagyipari adottságok mellett a tradicionális városokra jellemző szolgáltató – *önellátó* – önfejlesztő kisváros jöjjön létre, ahol a legfontosabb az itt élők boldogulása, boldogsága. Széles mederbe kerüljön az önszerveződés, a civil mozgalmak, egyesületek, alapítványok, művészeti csoportok, társaságok, szakmai körök. Legyenek élményt adó nagy találkozások. Közel tíz év közszolgálatban eltöltött év után állíthatom, hogy városunk színes, gazdag, érdekes életet kínál az itt élőknek – úgy, hogy abban aktívan, alkotó módon részt vállalhatnak a város polgárai. Gazdag lehetőségek állnak rendelkezésre az épületeiben is impozáns sport és kultúra, művelődés, közösségi élet terén. Az önkormányzat – *az államigazgatás részeként* – arra törekedett, hogy együttműködjön a szűkebb és tágabb környezetével. A régiós szerepből azokat a feladatokat vállalta fel önként, melyre adottságai megvannak. Az országos ügyekben a legnagyobb felelőssége az, hogy nyugodt, kiegyensúlyozott háttérrel biztosítson a két ipari, energetikai központnak, melyek biztonságos működése – *országos szempontból* – meghatározó. Vállalta természetesen azokat a konfliktusokat, melyek egy új ipari város esetén kézenfekvőek (*egyoldalú foglalkoztatási igény, környezetkárosítás, feltornyosuló egészségügyi gondok, képzés, átképzés stb*). A gondok megoldása, a feszültségek feloldása soha nem volt egyszerű feladat. A döntéshozók jelentős részének munkahelye adott esetben a konfliktust hordozó egyik, vagy másik nagyüzem. Az önkormányzás nyolcadik évében állíthatjuk, hogy felismertük elemi érdekeinket, s annak szellemében cselekedtünk. Az önkormányzat a motorja volt a település megszépítésének, az aktívan, alkotó módon dolgozó köztisztviselőknek, közalkalmazottaknak olyan intézményrendszer működtet, mely harmóniát teremt városunkban. A településrészek közötti különbségek még egy–egy területen láthatóak (*intézményi ellátottság, szolgáltatás*), de ezen a közeljövő hozhat változást. Társas gond volt évtizedeken át az egészségromlást okozó környezetszennyezés. A két nagyvállalat – *más–más módon* – igyekezett a legnagyobb konfliktust okozó környezeti veszélyeket csökkenteni, kiszűrni, a környezetvédelmet támogatni. A vállalatok cserében megszabadultak olyan szociális feladatoktól, melyet a városnak kell fölállalni. A városi vállalatokkal, vállalkozásokkal kibővült ipari tevékenységi kör biztosítja a folyamatos foglalkoztatást. A létszám leépítésből adódó konfliktusokat, a vállalkozókkal együttműködve kezeljük. Az építészek megrajzolták már egy–egy családi házas övezet beépítésekor, hogy milyen irányba fejlődjön a város, hogy építészeti kultúrájában a szürkeség helyett a változatos,

érdekes egyedi beépítés legyen a jellemző” fogalmazott Vezér Mihály polgármester Rumi Imre hivatkozott könyvében megjelent írásában.

A város tervezése és fejlesztése az elmúlt évtizedekben fent vázolt értékrend és meghatározott célok mentén folyt. Ezt bizonyítja, hogy még a legutóbbi településfejlesztési koncepciót megalapozó helyzetértékelés is hasonló gondolatokat fogalmaz meg: „*A város akkor él, ha egységes közössége, egységes közösségi színtere van. Százhalombatta esetében a különböző agorák teljes körűek, kiépítettek, a lakosság szolgálatába állnak, viszont a helyi társadalom ezekben a terekben nem találja szerepét. A városrészek külön egységként funkcionálnak, lakosaik között nincs integráció, társadalmi kohézió. A három, egymástól élesen elkülönülő karakterű városrészt funkcionális eszközökkel lehetőség szerint közelíteni kell egymáshoz, azért, hogy a jelenleginél egységesebb városszerkezet alakuljon ki, ezáltal a városrészek közötti együttműködés is erőteljesebbé válhat, legfőképpen a lokálpatrióta érzés felélesztésével, aktívabbá tételével*”. (Százhalombatta Településfejlesztési Koncepció, megalapozó helyzetértékelés 2014).

Ehhez szorosan kapcsolódik egy új városimázs megteremtésének kérdése, a korábbi ipari városkép átalakítására irányuló identitás formálása. A város lakóinak tradicionális élménye a szocialista iparváros jelenségét foglalja magába, mely még mindig élő modellt jelent a vizsgált városban.

Egy település jövőképeknek megfogalmazásakor a jelen helyzetből kiindulva kell megalkotni egy olyan átfogó víziót, amelynek megvalósulása a várost az abban lakók és az idelátogatók számára elérhetővé teszi. „A jövőképek különbözőek lehetnek, attól függően, hogy mit szeretnénk elérni, a mostani állapotot milyen irányba szeretnénk megváltoztatni”.

Százhalombatta rendelkezik sok olyan tulajdonsággal, aminek a segítségével vonzóbbá, élhetőbbé válhat a település. A jövőkép kulcskérdése az, vajon miként viszonyul a város a jelenlegi folyamatokhoz, milyen mértékben és módon kívánja a már megkezdődött folyamatokat szabályozni. Nem elhanyagolandó szempont – *bár a korábbiakban a téma vizsgálata során erre nem fordítottak kellő figyelmet* – Budapest közelsége, a város déli agglomerációban való jelenléte, a fővárosban zajló folyamatok (*területi-társadalmi egyaránt*) erőteljesen befolyásolják a Százhalombattán történő változásokat. Ezért lényeges kérdésnek tekinthető a város környező településekhez, térséghez vagy az agglomeráció településeihez (*kiemelten Érdhez*) való kapcsolódása.

A településfejlesztési koncepció megfogalmazása során – *az elérhető dokumentumok tanulsága szerint* – jövő alakításában két eltérő alternatíva fogalmazódott meg a városvezetés részéről.

Passzív jövőkép: „Százhalombatta a csendes alvóváros”

Ebben a változatban a lakófunkciók és a lakossági szolgáltatások fejlesztése áll előtérben, enged a Budapesti agglomeráció növekedésével járó bevándorlásnak. Az önkormányzat minimális beavatkozásokkal a mai fejlődési folyamatok olyan korrekciójára törekszik, amely a belső fejlődés feszültségeit csökkenti, javítja a közlekedési-, környezeti helyzetet, de megerősíti a lakódominanciájú alvóvárost funkciójában.

A település vonzáskörzetének és az idegenforgalom, a nappali látogatók számának növelése ebben a változatban nem cél, a fejlesztések a helyi igények kiszolgálására irányulnak. A szolgáltatói beruházások megtérülése kedvezőtlen, mert döntően a helyi vásárlóerőtől függ, a városközpont infrastruktúrája jól kiépített, de nem funkcionál gazdasági, társadalmi központként.

A területfelhasználásban tovább erősödik a lakóterületek kiterjesztése, a közlekedés megújításakor a Budapestre ingázók igényeinek maximális kielégítése a cél. Az önkormányzatnak a lakásépítések és a környezetalakítás minőségére vonatkozóan magas szolgáltatási követelményeket kell meghatároznia, annak érdekében, hogy a város felvehesse a versenyt Budapest agglomerációjához tartozó más településekkel.

Aktív jövőkép: „Dinamikus fejlődési központ”

Ebben a változatban az önkormányzat a dinamikusabb fejlődés irányába haladva a kedvező adottságokat optimálisan kihasználva új szerepek vonzására, a funkciók jobb összehangolására és a térségi kapcsolatok erősítésére törekszik.

A társadalmi konfliktusok erőssége és száma növekszik, a befektetések megtérülése kedvező, a város fejlődésének új motorja a külső gazdasági-, társadalmi kapcsolat erősítésében rejlik. Százhalombatta és a környező települések között aktív együttműködések zajlanak, a települések közösen valósítják meg fejlesztéseiket, közösen pályáznak forrásokra. A regionális kapcsolatok fejlődése funkciómegosztást is jelent. Százhalombatta a regionális együttműködések egyik központi szereplőjévé válik a kistérségben. A környezetében fölpezsdülő társadalmi-gazdasági élet élenkület hoz a város életében is, a helyi vállalkozások lehetőségei is kibővülnek.

A város a Dél-Budamenti kistérség középfokú oktatási centrumává válik. Az egészségügyi szolgáltatások terén a magas színvonal mellett jelentős mértékű térségi szerepvállalás történik, és az intézmény aktívan együttműködik a környező települések egészségügyi intézményeivel, illetve részt vesz azok ellátásában. A kulturális rendezvények, látványosságok, sportolási és egyéb rekreációs szolgáltatások egyre szélesebb és távolabbi tömegeket vonzanak a városba.

Így Százhalombatta egy jelentős vonzaskörzettel, fejlett, sokszínű gazdasággal rendelkező, lakosságában gyarapodó, mozgalmas belső társadalmi életet élő környezettudatos kisvárossá válik. A város vonzereje, gazdasága lendületesen fejlődik, és a közösségi életminőség fenntartásában nagy szerepet játszik az önkormányzat jövedelemtermelő befektetéseinek a hozadéka.

A jelenlegi városfejlődés inkább az első, passzív jövőkép felé mutat. A mostani állapottal a lakók nincsenek megelégedve, ezért valószínűleg a jelenlegi helyzet meghosszabbítása – amit valójában az első változat takar – szintén elégedetlenséget váltana ki a helyi lakosságban. A passzív jövőkép esetében Százhalombatta egy unalmas, eseménytelen várossá válik, ami a városok közötti versenyképességét jelentősen csökkentené, a potenciális befektetők pedig az érdeklődés és segítőkészség hiánya miatt másutt keresnek maguknak helyet. Tehát ez a fajta passzív magatartás csak látszólag ad biztonságot, hosszú távon nem biztosítja a város problémáinak kezelését, a jelenleg még nem égető, vagy még nem túl súlyosnak tartott problémák kiteljesedhetnek. Tehát a város fejlődése érdekében az első, passzív városfejlesztési politika nem ajánlott.

A két különböző, egymástól elhatárolható jövőkép közötti „lavírozás” sem megfelelő stratégia, el kell dönteni, melyik politikát szeretné követni a település. Az alternatívák közti középút nem járható, mert ha nincs vonzaskörzet, nincs vendégforgalom a városban, és a kizárólag helyi vásárlóerőre alapozott fejlesztés nem képes az önkormányzati beruházásokat jövedelmezővé tenni. Tehát nem ajánlott a két változat közé pozicionálni a várost.

A két lehetséges jövőkép közül a városfejlesztési koncepció egyértelműen a második mellett foglal állást.

2. táblázat

Százhalombatta városfejlesztési útjai

<i>Aktív jövőkép</i>	<i>Passzív jövőkép</i>
Tudatos, proaktív városfejlesztési politika	Lakosság alapvető igényeire szűkülő kielégítést célzó fejlesztések és beruházások
Kedvező adottságokat (pl. Budapest közelség) kihasználó, arra építő politika	Kedvező adottságokat figyelmen kívül hagyó fejlesztéspolitika
Térségi kapcsolatok erősítése	Befelé forduló, alvó kisváros jelleget erősítő törekvések
Hagyományos iparváros imázs és identitás bővítése	Hagyományos iparváros jelleg megőrzése
Környezeti és klímavédelmi célokat integráló városfejlesztési törekvések	A környezeti és klímavédelmi célokat elhanyagoló politika

Forrás: Saját szerkesztés.

Az aktív jövőkép az, amelyik olyan dinamikus jövőt vázol Százhalombatta számára, amiből a lakosság és a gazdasági szereplők számára is reális és elfogadható célok definiálhatók. Megvalósításának kulcseleme az aktív, tudatos, fejlesztésorientált városszervezés. A település így nem válik önmagába forduló kisvárossá, amit tudatos és következetes városmarketinggel lehet véghezvinni. A második, aktív alternatíva természetesen követel áldozatokat, a kezdeti lépéseket finanszírozni kell a későbbi működőképesség és a célok elérése érdekében. Százhalombatta fejlődése érdekében csak az aktív („Dinamikus fejlődési központ”) városfejlesztési politika választható.

A passzív jövőkép egy lakossági szolgáltatásokra és lakófunkcióra épülő fejlesztési elképzelés, amely csak alapvető beavatkozást igényel az önkormányzattól. Ez lehetőség szerint csökkenti a városban rejlő belső feszültségeket, de erősíti a lakásdominanciájú alvóváros funkcióját. Ebben a modellben a lakóterületek kiterjesztése és az agglomerációs közlekedés professzionálissá válása a fő cél. A városi fejlesztések a helyi igények kielégítését tűzik ki célul.

Az aktív jövőkép modellje a kedvező adottságok (*közlekedés, város terek, települések közötti kapcsolatkiépítések lehetőségei*) kihasználására, illetve a még nem lévők kiépítésére alapoz. A modell a szélesebb körű kapcsolatok kiépítését javasolja regionális és kistérségi szinten, melyben a város a meghatározott funkciók tekintetében központi szereppel kell, hogy rendelkezzen. Ez esetben a város fejlődését a külső gazdasági kapcsolatok erősítése, beavatkozási pontok kialakítása határozza meg.

„A jelenlegi városfejlődés a fejlesztések ellenére a passzív jövőkép felé mutat. A városimázs kiépítésében egyértelműen egy aktív szemléletnek kell megvalósulnia, a település ez esetben részben képes lesz a szocialista iparvállalatra épített múltját feloldani, ugyanakkor egy jelenkori, nyitott, társadalmában és gazdaságában innovatív várost képes létrehozni” (*Településfejlesztési Konceptió 2014.*)

A fejlődés (*mint azt a fenti tervezési dokumentum is megállapítja*) nem feltétlenül (csak) mennyiségi gyarapodás, hanem minőségi átalakulás is. A településfejlesztés mindazoknak az ismereteknek, tapasztalatoknak és módszereknek az együttese, amelyek tudatos alkalmazásával elérhető a fenntartható fejlődés dinamikus egyensúlyi állapota. A településfejlesztés ugyanakkor szerves része a területfejlesztésnek: az egyes települések sorsa és esélyei ma már nem választhatók el a nagyobb térségek: település-csoportok, régiók fejlődési esélyeitől.

Az aktív jövőkép elérésének (*de legalább megközelítésének*) szolgálatában a városfejlesztési koncepció az alábbi célrendszert rögzítette:

Kiegyensúlyozott társadalmi környezet kialakítása:

- A társadalmi kohézió erősítése, a városfejlesztés ügyének képviselése aktív társadalmi párbeszéd kialakításával. Nagyon fontos a város lakóinak bevonása a koncepció megvalósításába.
- Új városimázs kialakítása. Ennek kulcseleme a korábbi ipari városképre alapozott identitás átformálása, az ipari tevékenység technológiaváltásának köszönhető, környezetterhelést jelentősen csökkentő pozitív változások tudatosítása, és az új imázs, a „dinamikus fejlődési központ” megismertetése.
- A lakosság identitástudatának, lokálpatriotizmusának erősítése.
- A helyi társadalom szellemi bázisának kialakítása. Százhalombattán elsősorban a foglalkoztatási szerkezet sokrétűbbé tétele szükséges. A felsőfokú végzettséget igénylő új munkahelyek teremtése alkalmas lehet az értelmiség helyben tartására illetve városba vonzására.
- A közszolgáltatások hatékonyságának növelése. Szükséges a lakossági ellátó intézményi rendszer struktúrájának, és a központilag biztosított, átlagon felüli mértékű normatívák felülvizsgálata, hogy az összegek felhasználása arányban álljon a teljesítményekkel.
- A lakossági szolgáltatások differenciált igényekhez való igazítása.

Minőségi természeti és épített környezet kialakítása

- Építészeti környezet minőségi fejlesztése.
- Településszerkezeti problémák orvoslása, a három, egymástól élesen elkülönülő karakterű városrészt funkcionális eszközökkel lehetőség szerint közelíteni kell egymáshoz, azért, hogy a mainál egységesebb városszerkezet alakulhasson ki. Az Óváros területi leszakadása ugyan az erőmű miatt nem szüntethető meg, de Dunafüred és az Új város összeépülésének nincs akadálya.
- Cél a telepszerű lakóterületek rehabilitációjának teljessé tétele, a természeti környezet védelme, fejlesztése, valamint a környezetterhelés további csökkenése. Ahhoz hogy Százhalombatta élhetőbbé váljon az egyik legfontosabb cél a környezetszennyezés tudatos csökkentése, a jelenlegi terhelések folyamatos ellenőrzése, a környezeti állapot rendszeres figyelemmel kísérése és szükség esetén javítása. Bár a két nagy iparvállalat az utóbbi években jelentős fejlesztéseket végzett a környezetterhelés csökkentése érdekében, a továbbiakban is minimalizálni kell a szennyezéseket, a város környezetszennyező megítélésének megszűnése és a lakosság egészsége, jó közérzete érdekében.

- Cél a zöldfelületek rendszeres gondozása, kezelése. Ahhoz, hogy az emberek tudatában élő „Százhalombatta egy környezetszennyező ipari város” kép megváltozzon, elengedhetetlen a zöldfelületek arányának növelése és a meglévők rendszeres gondozása. A növényzet növeli a lakosság jó közérzetét, leköti a szennyezéseket és segít „lélegezni” a településnek.

A városfejlesztési koncepcióban megfogalmazott célok teljesülése eredményeként a külső városrészekben hangulatos kisvárosi környezet alakulhat ki, alközpontokkal, új kertvárosi lakóterületekkel. Ezek a városrészek igazi városi jövőt hordoznak magukban, biztosítva a város fejlődésének folyamatosságát. A modern városközpont pedig színes kollázshatásával intézményi központja maradhat a környező lakóterületeknek. Sőt Százhalombatta régióban betöltött szerepe bizonyos ágazatokban tovább erősödhet. A város adottságai még belátható időn keresztül biztosítani tudják a település folyamatos fejlődését.

Áttekintve a korábbi tanulmányokban is fejlődőnek minősített új városok (*Paks és Tiszaújváros*) korábbi és hatályos településfejlesztési dokumentumait, megállapítható, hogy a számos különbség ellenére hasonló helyzetből adódóan nagyon hasonló fejlesztési célkitűzések kerültek megfogalmazásra a településfejlesztési stratégiákban, illetve az Integrált Városfejlesztési Stratégiákban. Ezek:

- a helyi gazdaság (*és a helyben foglalkoztatottság*) egyoldalúságának lehetőség szerinti oldása, új környezetkímélő technológiák alkalmazásának támogatása,
- a népességszám stabilizálása (*ahol, az korábban jellemző volt, ott a népességcsökkenés lassítása, megállítása*),
- a megélhetés feltételeinek, az életminőségnek a javítása, a „jól lét” követelményeinek előtérbe helyezése,
- a települési környezet minőségének egészségesebbé, jobbá tétele,
- valamint (*mindhárom vizsgált város esetében*) a térségi központi szerepkör erősítése, a térségben a településközi együttműködések erősítése, az együttműködésből potenciálisan remélhető előnyök maradéktalan kihasználása.

Legutóbbi időszakban erőteljessé váltak a fejlesztési célrendszerekben a klíma- és környezeti célkitűzések, illetve a klímatudatos beavatkozások alkalmazásának igénye.

Visszatérve Százhalombattára, a város fejlesztése – *mint azt az előző fejezetben bemutatott tények, eredmények is mutatják* – a legutóbbi évtizedben is alapvetően a korábban megfogalmazott fejlesztési koncepcióban megfogalmazott irányok figyelembevételével folyt.

Az ott megfogalmazott célok elérését (*megközelítését*) azonban az elmúlt években több tényező is nehezítette, nehezíti ma is. Ezek:

- Az elmúlt évtizedben nem folytatódott az a széleskörű társadalmi együttgondolkodáson (*együttműködésen*) alapuló munka, amely a városfejlesztési koncepció célkitűzéseit a helyi társadalom és a helyi gazdaság képviselői körében életben tartaná,
- Százhalombatta önkormányzatának országos összehasonlításban magas helyi adóbevételei ellenére nem szolgálta a fejlesztést, hogy a város mérete és jelentős gazdasági súlya ellenére nem székhelytelepülés, nem térségi központ,
- Hiányzik a Budapesti agglomeráció (*mint kiemelt térség jóváhagyott*) hosszú távú területfejlesztési koncepciója és programja, amely meghatározná Százhalombatta és térsége speciális helyzetéből adódó fejlesztési irányokat és prioritásokat,
- Nem alakultak ki a térségi (*településközi*) együttműködésnek és együtttervezésnek azok a törvényi-, jogi keretei, amelyek elősegítenék a város és városkörnyéke (*településfejlesztési koncepcióban előírányzott*) együttműködését,
- A finanszírozási rendszer is elbizonytalanodott az adórendszer korábbi és tervezett változtatásai miatt pld - *a helyi iparüzési adó 2024 évhez számított többletének tervezett elvonása és más prioritások szerinti újraelosztásának* – tervezete miatt.

Fentiek ellenére igaznak bizonyul az a településfejlesztési koncepcióban megfogalmazott kijelentés, amely szerint „A megkezdett igényes sokszínű városépítési munka folytatható, ha ehhez megfelelő támogatást biztosít a helyi társadalom”.

Mint azt a jelen tanulmány első részében bemutatott folyamatok, tények (*és a 2024. évi önkormányzati választások eredményei*) egyaránt azt bizonyítják, hogy ez a támogatás adott és töretlen.

Összegzés

A tanulmány legfontosabb megállapításai a következők:

Százhalombatta iparvárossá fejlődése és az ország egyik legfontosabb vegyipari központjává való válása a 20. századhoz köthető, a szocialista tervutasításos rendszer idején. Fejlődése – *hasonlóan az ország többi „csinált” városához* – elválaszthatatlanok voltak a kiemelt állami ipari és energetikai beruházásoktól. A város gazdasági és társadalmi fejlődését és fejlettségét még ma is a két nagy iparvállalatnak köszönheti, ami egyszerre teremti meg a város relatív jólétét, egyben sérülékeny helyzetet is teremt.

Százhalombatta azok közé az egykori szocialista múlttal bíró új városok közé tartozott és tartozik máig is, amelyek sikerebben tudtak és tudnak reagálni az elmúlt két évtized gazdasági kihívásaira, a globális versenyére. A város gazdasági szerkezete képes

volt modernizálódni. Százhalombatta relatív sikeressége az új városok között bizonyára annak is köszönhető, hogy a főváros közelségében, annak vonzáskörzetében fekszik.

A város népesedési és társadalmi folyamatai illeszkednek az országos trendekbe, lakossága csökkenő és elöregedő, az elvándorlás is jelen van, még ha kisebb mértékben is, mint a rosszabb gazdasági helyzetű új városokban. A város lakosságának képzettségi viszonyai kedvezőek, a felsőfokot végzett, képzettek aránya magas, ennek oka, hogy a két nagyvállalat sok mérnököt, középvezetőt alkalmaz.

A város fejlesztése a kezdetektől tervszerűen – *világos értékrendszer alapján* – egy éllhető harmonikus kisváros megteremtése érdekében folyik. A távlati fejlesztés irányát a jóváhagyott városfejlesztési koncepcióban megfogalmazott jövőkép elérése (*megközelítése*) érdekében megfogalmazottak jelentik.

Igaznak bizonyul az a településfejlesztési koncepcióban megfogalmazott kijelentés, amely szerint „A megkezdett igényes sokszínű városépítési munka folytatható, ha ehhez megfelelő támogatást biztosít a helyi társadalom”. Mint azt a jelen tanulmány első részében bemutatott folyamatok, tények (*és a 2024. évi önkormányzati választások eredményei*) egyaránt bizonyítják, hogy ez a támogatás – a városfejlesztés iránya és prioritásai vonatkozásában – helyi társadalom részéről adott és töretlen.

Irodalom

- Csizmady A. (2013): Új városok-régi városok: Összehasonlító elemzés, 215–247.
- Laki I. (2014): Százhalombatta sikeressége a 21. század elején In: *Polgári Szemle*, Gazdasági és társadalmi folyóirat, 10., 331–345.
- Laki I. (2014): Százhalombatta iparvárosi szerepe a 21. században In: *Kultúra és Közösség*, 1., 27–37.
- Rumi I. (1998): Városépítészet az önkormányzatban, Százhalombatta a XX. század végén, Modulus-R Bt., 127.
- Százhalombatta Önkormányzata megbízásából készítette az MTA Szociológiai Kutató Intézet Város és Környezetszociológiai Műhely 2006 Kutatásvezető: Prof. Dr. Szirmai Viktória
- Szirmai V. (1988): *Csinált városok*, Magvető Könyvkiadó, 243.
- Szirmai V. (szerk.) (2013): *Csinált városok a XXI. század elején*, MTA Társadalomtudományi Kutatóközpont, Szociológiai Intézet, 287.

Internetes dokumentumok, adatbázisok

- Százhalombatta város Településfejlesztési Koncepciója, 2014, Art Vital Kft, 30. old. <https://battanet.hu/wp-content/uploads/2016/02/289-2014mkonc.pdf>
- Százhalombatta Integrált Településfejlesztési Stratégiája, 2014, Art Vital Kft, 49.old. <https://battanet.hu/wp-content/uploads/2016/02/289-2014m2its.pdf>
- KSH Tájékoztatási Adatbázis <https://statinfo.ksh.hu/Statinfo/themeSelector.jsp?lang=hu>
- KSH Népszámlálási Adatbázis <https://nepszamlalas2022.ksh.hu/adatbazis/>